



**RELATÓRIO DE
AVALIAÇÃO ATUARIAL
2012**

Instituto de Previdência Municipal de Lavras

LAVRASPREV

**Gustavo Carrozzino
Miba 1.018 MTb/RJ**

ÍNDICE

1) Apresentação	6
2) Bases Utilizadas na Elaboração da Avaliação Atuarial	7
2.1. Bases Legais	7
2.2. Bases Técnicas	7
2.3. Base de Dados	9
3) Depuração da Base de Dados	10
4) Benefícios do Plano Previdenciário	10
5) Perfil da População – Grupo Previdenciário	14
5.1. Distribuição da População por Segmento	14
5.2. Composição da Despesa com Pessoal por Segmento – Grupo Previdenciário	17
5.3. Estatísticas gerais dos participantes do Grupo Previdenciário	19
6) Patrimônio do Grupo Previdenciário	20
7) Custo Previdenciário – Grupo Previdenciário	21
7.1. Benefícios em Capitalização – Grupo Previdenciário	21
7.2. Benefícios em Repartição de Capitais de Cobertura – Grupo Previdenciário	22
7.3. Custo Normal Total – Grupo Previdenciário	23
8) Plano de Custeio	25
8.1. Custo Normal	25
9) Parecer Atuarial	26
10) Perfil da População – Grupo Financeiro	67
10.1. Distribuição da População por Segmento	67
10.2. Composição da Despesa com Pessoal por Segmento – Grupo Financeiro	69
10.3. Estatísticas gerais dos participantes do Grupo Financeiro	72
11) Custo Previdenciário – Grupo Financeiro	73
12) Plano de Custeio	75
12.1. Custo Normal	75
13) Parecer Atuarial	77
14) Reservas Matemáticas incluindo todos os participantes	119
15) Análises de Sensibilidade	120
15.1. Impacto da Variação da Folha de Salários	120
15.2. Impacto da Expectativa de Vida no Custo Normal	121
15.3. Impacto da Variação da Idade Média Atual	122
15.4. Impacto da Variação da Idade Média de Aposentadoria	123
15.5. Impacto da Variação da Taxa de Juros Real no Custo Normal	124
15.6. Impacto de Aportes Financeiros no Custo Suplementar	125
15.7. Impacto do Crescimento Salarial no Custo Normal	125
16) Análises de Variações de Resultados	127
16.1. Variação na base de dados cadastrais	127
16.2. Variação no custo previdenciário	128

ÍNDICE DE ANEXOS

ANEXO 1 – Relatório Estatístico – Grupo Previdenciário	32
ANEXO 2 – Parâmetros e Base de Cálculo para os Fluxos de Caixa e Projeções – Grupo Previdenciário	45
ANEXO 3 – Projeções – Grupo Previdenciário	46
ANEXO 4 – Demonstrativo de Resultados da Avaliação Atuarial	57
ANEXO 5 – Relatório Estatístico – Grupo Financeiro	82
ANEXO 6 – Parâmetros e Base de Cálculo para os Fluxos de Caixa e Projeções – Grupo Financeiro	97
ANEXO 7 – Projeções – Grupo Financeiro	98
ANEXO 8 – Demonstrativo de Resultados da Avaliação Atuarial	109
ANEXO 9 – Homologação dos Bancos de Dados	130
ANEXO 10 – Projeção Atuarial do Regime Próprio de Previdência dos Servidores	131
ANEXO 11 – Relatório Resumido da Execução Orçamentária	134
ANEXO 12 – Provisões Matemáticas Previdenciárias – Registros Contábeis	137

ÍNDICE DE QUADROS

Tabela 1 - Premissas utilizadas no cálculo atuarial	8
Tabela 2 - Tábuas Biométricas utilizadas em função do evento gerador	8
Tabela 3 - Quantitativo da População Estudada por Segmento – Grupo Previdenciário	14
Tabela 4 - Proporção entre Servidores Ativos / Aposentados e Pensionistas – Grupo Previdenciário	15
Tabela 5 - Gasto com Pessoal por Segmento – Grupo Previdenciário	17
Tabela 6 - Receita de Contribuição – Grupo Previdenciário	18
Tabela 7 - Receitas e despesas – Grupo Previdenciário	18
Tabela 8 - Ativos	19
Tabela 9 - Aposentados	19
Tabela 10 - Pensionistas	19
Tabela 11 - Total	19
Tabela 12 - Patrimônio constituído pelo Grupo Previdenciário	20
Tabela 13 - Tipo de Benefício e Regime Financeiro utilizado para o custeio – Grupo Previdenciário	21
Tabela 14 - Custo Normal dos Benefícios em Capitalização – Grupo Previdenciário	22
Tabela 15 - Custo Normal dos Benefícios em Repartição de Capitais de Cobertura	22
Tabela 16 - Custo Normal – Grupo Previdenciário	23
Tabela 17 - Reservas Matemáticas – Grupo Previdenciário	24
Tabela 18 - Plano de Custeio do Custo Normal apurado	25
Tabela 19 - Variáveis Estatísticas dos Servidores Ativos “Não Professores” – Grupo Previdenciário	32
Tabela 20 - Variáveis Estatísticas dos Servidores Professores – Grupo Previdenciário	33
Tabela 21 - Consolidação das Variáveis Estatísticas dos Servidores Ativos – Grupo Previdenciário	34
Tabela 22 - Distribuição dos Servidores Ativos por Faixa Etária – Grupo Previdenciário	35
Tabela 23 - Distribuição dos Servidores Ativos por Faixa Etária – Grupo Previdenciário	35
Tabela 24 - Distribuição dos Servidores Ativos por Idade de Admissão – Grupo Previdenciário	36
Tabela 25 - Distribuição dos Servidores Ativos por Idade de Admissão – Grupo Previdenciário	36
Tabela 26 - Distribuição dos Servidores Ativos por Faixa Salarial – Grupo Previdenciário	37
Tabela 27 - Distribuição dos Servidores Ativos por Faixa Salarial – Grupo Previdenciário	37
Tabela 28 - Distribuição de Servidores Ativos por Tempo de Contribuição no Município – Grupo Previdenciário	38
Tabela 29 - Distribuição de Servidores Ativos por Tempo de Contribuição no Município – Grupo Previdenciário	38
Tabela 30 - Distribuição dos Servidores Ativos por Idade Provável de Aposentadoria – Grupo	

Previdenciário	39
Tabela 31 - Distribuição dos Servidores Ativos por Idade Provável de Aposentadoria – Grupo Previdenciário	39
Tabela 32 - Distribuição dos Servidores Ativos por Estado Civil – Grupo Previdenciário	39
Tabela 33 - Proporção de Servidores Ativos que deixam Dependentes em caso de Morte – Grupo Previdenciário	40
Tabela 34 - Variáveis Estatísticas dos Servidores Aposentados – Grupo Previdenciário	41
Tabela 35 - Distribuição de Servidores Aposentados por Faixa Etária – Grupo Previdenciário	41
Tabela 36 - Distribuição de Servidores Aposentados por Faixa Etária – Grupo Previdenciário	42
Tabela 37 - Informações dos Aposentados por tipo de aposentadoria – Grupo Previdenciário	42
Tabela 38 - Distribuição dos Servidores Aposentados por Faixa de Benefício – Grupo Previdenciário	43
Tabela 39 - Distribuição de Servidores Aposentados por Faixas de Valor de Benefício – Grupo Previdenciário	43
Tabela 40 - Estatísticas dos Pensionistas – Grupo Previdenciário	43
Tabela 41 - Distribuição dos Pensionistas por Faixa de Benefícios	44
Tabela 42 - Distribuição de Pensionistas por Faixa de Benefícios – Grupo Previdenciário	44
Tabela 43 - Quantitativo da População Estudada por Segmento – Grupo Financeiro	67
Tabela 44 - Proporção entre Servidores Ativos / Aposentados e Pensionistas – Grupo Financeiro	68
Tabela 45 - Gasto com Pessoal por Segmento – Grupo Financeiro	70
Tabela 46 - Receita de Contribuição – Grupo Financeiro	71
Tabela 47 - Receitas e despesas – Grupo Financeiro	71
Tabela 48 - Ativos	72
Tabela 49 - Aposentados	72
Tabela 50 - Pensionistas	72
Tabela 51 - Total	72
Tabela 52 - Tipo de Benefício e Regime Financeiro utilizado para o custeio – Grupo Financeiro	73
Tabela 53 - Custo Normal – Grupo Financeiro	74
Tabela 54 - Reservas Matemáticas – Grupo Financeiro	74
Tabela 55 - Fluxo de Caixa do Grupo Financeiro	75
Tabela 56 - Variáveis Estatísticas dos Servidores Ativos “Não Professores” – Grupo Financeiro	82
Tabela 57 - Variáveis Estatísticas dos Servidores Professores – Grupo Financeiro	83
Tabela 58 - Consolidação das Variáveis Estatísticas dos Servidores Ativos – Grupo Financeiro	85
Tabela 59 - Distribuição dos Servidores Ativos por Faixa Etária – Grupo Financeiro	85
Tabela 60 - Distribuição dos Servidores Ativos por Idade de Admissão – Grupo Financeiro	86
Tabela 61 - Distribuição dos Servidores Ativos por Faixa Salarial – Grupo Financeiro	88
Tabela 62 - Distribuição de Servidores Ativos por Tempo de Contribuição no Município – Grupo Financeiro	89
Tabela 63 - Distribuição dos Servidores Ativos por Idade Provável de Aposentadoria – Grupo Financeiro	90
Tabela 64 - Distribuição dos Servidores Ativos por Estado Civil – Grupo Financeiro	91
Tabela 65 - Variáveis Estatísticas dos Servidores Aposentados – Grupo Financeiro	92
Tabela 66 - Distribuição de Servidores Aposentados por Faixa Etária – Grupo Financeiro	92
Tabela 67 - Informações dos Aposentados por tipo de aposentadoria – Grupo Financeiro	93
Tabela 68 - Distribuição dos Servidores Aposentados por Faixa de Benefício – Grupo Financeiro	94
Tabela 69 - Estatísticas dos Pensionistas – Grupo Financeiro	95
Tabela 70 - Distribuição dos Pensionistas por Faixa de Benefícios	95
Tabela 71 - Reservas Matemáticas – Todos os Participantes	119
Tabela 72 - Impacto da variação da folha salarial no CN e na RMBaC	120
Tabela 73 - Variação do CN em Função da Expectativa de Vida	121
Tabela 74 - Variação de CN e Reservas em Função da Idade Média Atual	123
Tabela 75 - Variação de CN e RMBaC em Função da Idade Média de Aposentadoria	124

Tabela 76 - Variações do Quantitativo de participantes.....	127
Tabela 77 - Variações das Folhas de Salários e Benefícios	127
Tabela 78 - Variações dos Salários e Benefícios Médios	127
Tabela 79 - Variações dos Custos Normais.....	128
Tabela 80 - Variações dos Valores de Reservas e Ativo do Plano.....	128
Tabela 81 - Variações dos Percentuais de Custo Previdenciário	128

ÍNDICE DE GRÁFICOS

Gráfico 1 - Principais Desdobramentos Previdenciais de um Plano de Benefícios	11
Gráfico 2 - Distribuição da População Estudada por Segmento – Grupo Previdenciário.....	15
Gráfico 3 - Projeção do Quantitativo de Servidores Aposentados e Pensionistas – Grupo Previdenciário.....	16
Gráfico 4 - Composição da Despesa com Pessoal por Segmento – Grupo Previdenciário.....	17
Gráfico 5 - Segmentação Patrimonial – Grupo Previdenciário.....	20
Gráfico 6 - Diferença entre a Professora e Servidor Civil do Sexo Masculino.....	34
Gráfico 7 - Distribuição da População Estudada por Segmento – Grupo Financeiro	68
Gráfico 8 - Projeção do Quantitativo de Servidores Aposentados e Pensionistas – Grupo Financeiro.....	69
Gráfico 9 - Composição da Despesa com Pessoal por Segmento – Grupo Financeiro.....	70
Gráfico 10 - Diferença entre a Professora e Servidor Civil do Sexo Masculino.....	84
Gráfico 11 - Distribuição dos Servidores Ativos por Faixa Etária – Grupo Financeiro	86
Gráfico 12 - Distribuição dos Servidores Ativos por Idade de Admissão – Grupo Financeiro.....	87
Gráfico 13 - Distribuição dos Servidores Ativos por Faixa Salarial – Grupo Financeiro	88
Gráfico 14 - Distribuição de Servidores Ativos por Tempo de Contribuição no Município – Grupo Financeiro.....	89
Gráfico 15 - Distribuição dos Servidores Ativos por Idade Provável de Aposentadoria – Grupo Financeiro.....	90
Gráfico 16 - Proporção de Servidores Ativos que deixam Dependentes em caso de Morte – Grupo Financeiro.....	91
Gráfico 17 - Distribuição de Servidores Aposentados por Faixa Etária – Grupo Financeiro	93
Gráfico 18 - Distribuição de Servidores Aposentados por Faixas de Valor de Benefício – Grupo Financeiro.....	94
Gráfico 19 - Distribuição de Pensionistas por Faixa de Benefícios – Grupo Financeiro	96
Gráfico 20 - Contribuição Normal em função da Expectativa de Vida.....	122
Gráfico 21 - Reserva Matemática de Benefícios a Conceder.....	123
Gráfico 22 - Variação do Custo Normal em Função da Taxa de Juros Real.....	125
Gráfico 23 - Contribuição Normal em função do crescimento real de salários.....	126

1) Apresentação

A Avaliação Atuarial periódica de um Plano de benefícios de Regime Próprio de Previdência Social, além de ser uma exigência legal, prevista na Lei nº. 9.717/98 e Portaria MPS nº. 204/08, é essencial para a organização e revisão dos planos de custeio e de benefícios, no sentido de manter ou atingir o equilíbrio financeiro e atuarial.

Desta forma, o Governo do Município de Lavras contratou a **Brasilis Consultoria Atuarial** para elaboração desta avaliação atuarial.

Neste estudo o plano de custeio em vigor será analisado de forma a atestar a viabilidade de sua manutenção e, caso esteja em desequilíbrio, um ou mais planos de custeio serão discutidos e propostos, de forma a promover o equilíbrio de longo prazo do plano, sem desequilibrar as contas no curto e médio prazos.

O trabalho foi desenvolvido em cinco etapas:

- Análise crítica da base de dados dos servidores ativos, aposentados e pensionistas;
- Análise dos Planos de custeio e de benefícios e dos demonstrativos previdenciários;
- Seleção das hipóteses financeiras e atuariais, regimes de financiamento e outros mecanismos de dimensionamento dos compromissos do plano e a realização do Cálculo Atuarial;
- Análise dos resultados e realização de estudos acerca da viabilização de Plano de Custeio; e
- Comparação dos resultados das três últimas avaliações atuariais realizadas para o grupo de servidores ativos, aposentados e pensionistas do Município de Lavras.

A Lei Municipal nº. 3.794, de 19 de Outubro de 2011 segmenta a massa de servidores em 2 grupos, a saber:

- GRUPO FINANCEIRO: composto pelos servidores cuja posse deu-se até 31 de janeiro de 1998 e seus dependentes;
- GRUPO PREVIDENCIÁRIO: composto pelos servidores cuja posse deu-se a partir de 01 de fevereiro de 1998;

Desta forma, os resultados do estudo serão apresentados de forma segregada, entretanto, apenas para o cálculo das alíquotas de Custo Normal, o estudo será feito de forma consolidada, uma vez que o grupo em capitalização terá suas características demográficas em constante mudança, até que o grupo financeiro seja extinto, entretanto as características demográficas da massa como um todo tendem a uma certa estabilidade.

2) Bases Utilizadas na Elaboração da Avaliação Atuarial

2.1. Bases Legais

- Constituição Federal (alterações introduzidas pelas Emendas Constitucionais n.os 20, 41 e 47, publicadas em 16 de dezembro de 1998, 31 de dezembro de 2003 e 06 de julho de 2005, respectivamente);
- Lei nº. 9.717, publicada em 28 de novembro de 1998;
- Lei nº. 10.887, publicada em 21 de junho de 2004;
- Portaria MPS nº 204, publicada em 11 de julho de 2008;
- Portaria MPS nº 402, publicada em 11 de dezembro de 2008;
- Portaria MPS nº 403, publicada em 11 de dezembro de 2008;
- Lei Municipal nº 2.755, de 03 de maio de 2002;
- Lei Municipal nº 3.688, de 18 de setembro de 2010; e
- Lei Municipal nº 3.794, de 19 de outubro de 2011.

2.2. Bases Técnicas

A Base Técnica Atuarial é composta por todas as premissas, hipóteses e técnicas matemáticas, dentre outras, que norteiam o cálculo da Reserva Matemática de

Benefícios Concedidos (RMBC), da Reserva Matemática de Benefícios a Conceder (RMBAC), do Custo Normal (CN) e do Custo Suplementar (CS) do Plano de Benefícios Previdenciário. Foram consideradas neste estudo as bases técnicas que entendemos serem aderentes às características da massa de participantes:

Tabela 1 – Premissas utilizadas no cálculo atuarial

Premissa	Utilizado
Taxa de Juros Real (Grupo Previdenciário) ¹	6,00% a.a.
Taxa de Juros Real (Grupo Financeiro)	0,00% a.a.
Taxa de Inflação	0,00% a.a.
Taxa de Crescimento Salarial Real ²	1,00% a.a.
Taxa de Crescimento de Benefícios Real	0,00% a.a.
Taxa de Rotatividade ³	1,00% a.a.
Taxa de Despesas Administrativas ⁴	1,32% a.a.
Novos Entrados (Grupo Previdenciário)	Sim
Novos Entrados (Grupo Financeiro)	Não
Compensação Previdenciária	Sim

Tabela 2 – Tábuas Biométricas utilizadas em função do evento gerador

Evento Gerador	Tábua
Mortalidade Geral ⁵	IBGE-2009 Ambos
Sobrevivência	IBGE-2009 Ambos
Entrada em Invalidez	ALVARO VINDAS
Mortalidade de Inválidos	IBGE-2009 Ambos

¹ De acordo com o Parágrafo Único do Artigo 9º da Portaria MPS nº. 403/08, a taxa de juros real do cálculo atuarial não poderá exceder a 6% ao ano.

² De acordo com o Artigo 8º da Portaria MPS nº. 403/08, o crescimento salarial real apurado deverá apresentar uma elevação mínima de 1% ao ano.

³ Conforme o estabelecido no §1º do Artigo 7º da Portaria MPS nº. 403/08, a taxa de rotatividade máxima permitida é de 1% ao ano.

⁴ Apesar de o Artigo 15 da Portaria MPS nº. 402, de 11.12.2008, constar que a taxa de administração não poderá exceder a dois pontos percentuais do valor total da remuneração, proventos e pensões dos segurados vinculados ao regime próprio de previdência social, relativamente ao exercício financeiro anterior, consideramos que a despesa administrativa será de 1,32% apenas sobre o total das remunerações.

⁵ Conforme caput do Artigo 6º e seu Inciso I, ambos, da Portaria MPS nº. 403/08, poderão ser utilizadas no cálculo atuarial quaisquer tábuas, desde que não indiquem obrigações inferiores às estabelecidas pela tábua atual de mortalidade gerada pelo Instituto Brasileiro de Geografia e Estatística – IBGE.

2.3. Base de Dados

A base de dados utilizada nesta avaliação contém informações sobre os servidores ativos e aposentados do Município, bem como dos dependentes dos servidores e, ainda, as informações cadastrais dos pensionistas;

- Data-base dos dados: 31/12/2011; e
- Data da avaliação: 01/01/2012.

As características relativas à população, tempo de contribuição anterior à admissão na prefeitura, valor da remuneração, sexo, data de admissão, data de posse no cargo atual, função desempenhada, estado civil e as idades do servidor, do seu cônjuge e dos seus dependentes legais, considerada em uma análise atuarial, são variáveis que influenciam diretamente os resultados apresentados no estudo.

Dessa forma, a combinação entre as variáveis estatísticas da população estudada e as garantias constitucionais e legais deferidas aos servidores públicos impacta na apuração do custo previdenciário, sobretudo em virtude dos seguintes fatores:

- quanto menor o tempo de contribuição maior será o custo previdenciário, uma vez que a forma de cálculo do benefício já está determinada, independentemente da reserva financeira acumulada; e
- quanto maior o número de vantagens pecuniárias incorporadas à remuneração do servidor em atividade, maior será o crescimento real dos salários e conseqüentemente mais elevado será o custo previdenciário. Ressaltamos, ainda, que quanto mais perto da aposentadoria forem concedidas estas incorporações, menor será o prazo para a formação de reservas que possam garanti-las, resultando em um agravamento do custo previdenciário.

3) Depuração da Base de Dados

A base de dados enviada pelo Município possui qualidade satisfatória para a realização do cálculo atuarial, sendo que algumas informações foram estimadas dentro dos princípios atuariais mais conservadores. O banco de dados cadastral foi analisado e as inconsistências encontradas foram corrigidas. As inconsistências e as respectivas hipóteses adotadas estão descritas no Anexo 9 deste relatório.

A seguir serão evidenciadas as principais características da população analisada, através de gráficos e quadros estatísticos, delineando o perfil dos servidores ativos e aposentados e dos pensionistas, conforme segmentação de massa implementada em 19 de outubro de 2011, conforme lei Municipal nº. 3.794/2011.

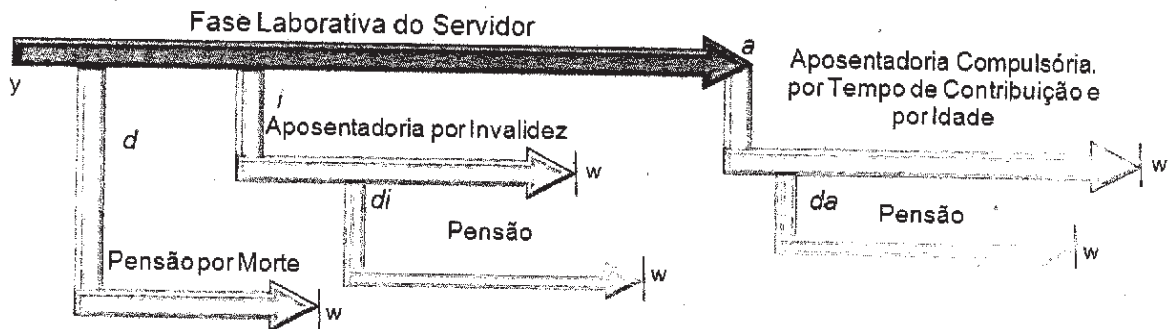
4) Benefícios do Plano Previdenciário

Para elaboração da avaliação atuarial, foram considerados todos os benefícios previdenciários descritos abaixo, inclusive o Abono Anual, previstos na legislação federal, para fins de apuração do custo:

- Pensão por Morte;
- Aposentadorias: compulsória e voluntária por tempo de contribuição e por idade;
- Aposentadoria por Invalidez;

Durante a extensão da fase laborativa do servidor desde a idade de entrada (y) no RPPS, há a possibilidade de ocorrência dos eventos principais:

Gráfico 1 – Principais Desdobramentos Previdenciais de um Plano de Benefícios



Fonte: Adaptado de Fontoura, 2002.

Elaboração: Brasilis Consultoria.

- d: a morte do servidor ativo;
- i: entrada em invalidez do servidor ativo;
- di: a morte do aposentado por invalidez;
- a: idade de elegibilidade do servidor ativo ao benefício de Aposentadoria Voluntária e Compulsória;
- da: morte do aposentado voluntário ou compulsório;
- w: extinção do benefício.

A morte do servidor ativo (d) gera ao Regime a obrigação de pagar o benefício de pensão vitalícia ou temporária aos dependentes, no caso do servidor ser casado e/ou possuir dependentes. Já a entrada em estado de invalidez (i) ocasiona obrigatoriamente o pagamento do benefício de aposentadoria por invalidez ao próprio servidor inválido durante a sua sobrevivência. Caso o aposentado por invalidez venha a falecer (di), deixará aos seus dependentes (caso os tenha) o direito de receber da pensão dela correspondente, conforme as determinações legais do Plano. Estes benefícios são conhecidos como BENEFÍCIOS DE RISCO, uma vez que sua concessão é aleatória e involuntária.

Caso o servidor percorra toda a extensão da fase laborativa, vivo e válido, incorrerá no terceiro evento (a), tornando-se elegível ao benefício de aposentadoria, seja ela por Tempo de Contribuição, por Idade ou Compulsória. Estes benefícios são

conhecidos como BENEFÍCIOS PROGRAMADOS, uma vez que sua concessão é previsível e voluntária e seu pagamento é vitalício. O servidor receberá, a partir de então, sua renda de inatividade até o seu falecimento (da). Com esse evento, gera-se a obrigação de pagar o benefício de pensão aos respectivos dependentes, enquanto as exigências legais do status de dependência forem satisfeitas.

GRUPO

PREVIDENCIÁRIO

Conforme a Lei Municipal nº. 3.794, de 19 de outubro de 2011, o Grupo Previdenciário custeará as despesas previdenciárias relativas aos servidores admitidos a partir de 01 de fevereiro de 1998.

5) Perfil da População – Grupo Previdenciário

5.1. Distribuição da População por Segmento

A população analisada do Grupo Previdenciário, em termos quantitativos, está distribuída da seguinte forma:

Tabela 3 – Quantitativo da População Estudada por Segmento – Grupo Previdenciário

Ativos	Aposentados	Pensionistas
1.337	39	18

Fonte: Banco de dados disponibilizado pelo Município.
Elaboração: Brasilis Consultoria.

Atendendo ao que dispõe o artigo 40 da Constituição Federal, com a redação ajustada pela EC nº 41/03, transcrito a seguir, foram considerados nesta avaliação atuarial os servidores titulares de cargos efetivos. Dessa forma, quando, neste texto, mencionarmos o termo “servidores ativos”, estaremos na verdade nos referindo aos servidores titulares de cargo efetivo.

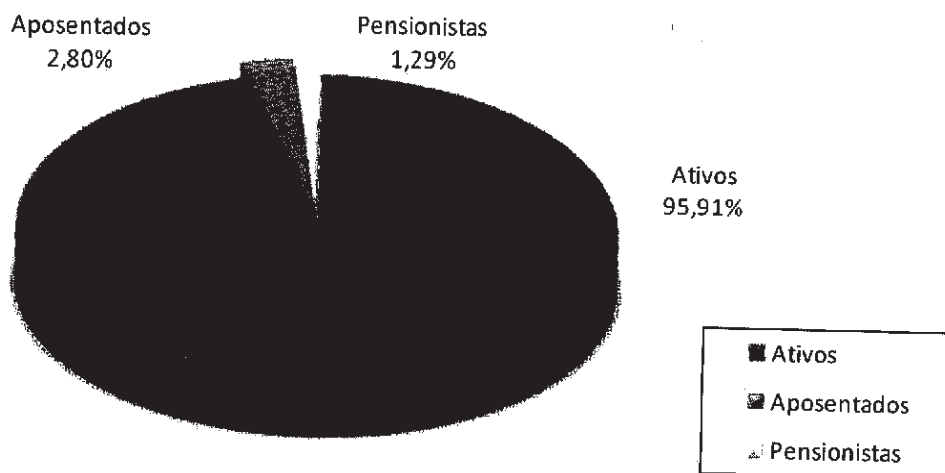
Art. 40. Aos servidores titulares de cargos efetivos da União, dos Estados, do Distrito Federal e dos Municípios, incluídas suas autarquias e fundações, é assegurado regime de previdência de caráter contributivo e solidário, mediante contribuição do respectivo ente público, dos servidores ativos e aposentados e dos pensionistas, observados critérios que preservem o equilíbrio financeiro e atuarial e o disposto neste artigo.

...

§ 13. Ao servidor ocupante, exclusivamente, de cargo em comissão declarado em lei de livre nomeação e exoneração bem como de outro cargo temporário ou de emprego público, aplica-se o regime geral de previdência social.

O contingente populacional para cada um dos segmentos analisados apresentou a seguinte distribuição:

Gráfico 2 – Distribuição da População Estudada por Segmento – Grupo Previdenciário



Fonte: Banco de dados disponibilizado pelo Município.
Elaboração: Brasilis Consultoria.

Analisando a composição da população de servidores do Grupo Previdenciário, verifica-se que o total de aposentados e pensionistas representa uma parcela de 4,09%. Esta distribuição aponta para uma proporção de 23,46 servidores ativos para cada servidor inativo ou dependente em gozo de benefício, conforme demonstrado no quadro a seguir.

Tabela 4 – Proporção entre Servidores Ativos / Aposentados e Pensionistas – Grupo Previdenciário

Discriminação	Ativos	Aposentados e Pensionistas	Proporção Ativos / Aposentados e Pensionistas
Quantitativo	95,91%	4,09%	23,46

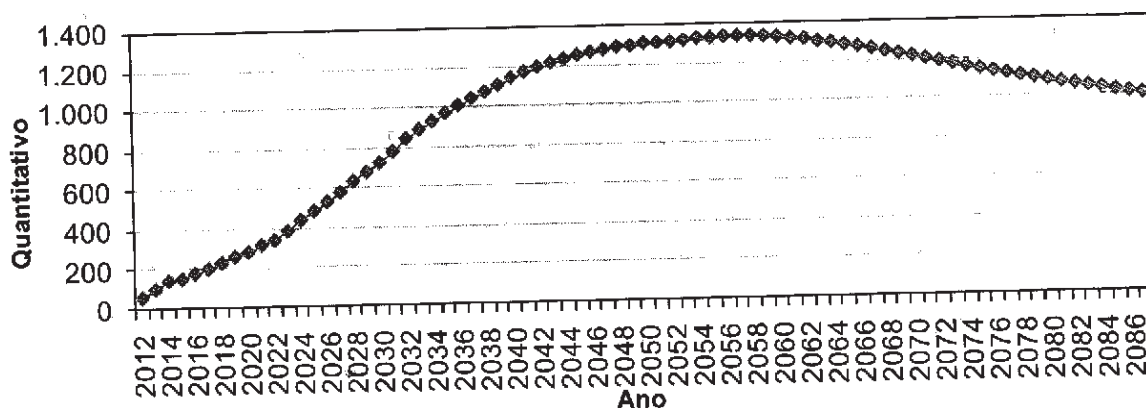
Fonte: Banco de dados disponibilizado pelo Município.
Elaboração: Brasilis Consultoria.

É importante considerar que à medida que o tempo passa, o número de participantes em gozo de benefício aumenta, alterando significativamente tal proporção, podendo chegar à equiparação.

O gráfico seguinte demonstra a evolução da população de servidores aposentados e pensionistas do Grupo Previdenciário do Município de Lavras prevista para as próximas décadas. Esta previsão é realizada considerando as possibilidades de

desligamento que o grupo está sujeito, quais sejam: falecimento, aposentadoria e invalidez.

Gráfico 3 – Projeção do Quantitativo de Servidores Aposentados e Pensionistas – Grupo Previdenciário



Obs.: Esta projeção considera a reposição do servidor por outro com as mesmas características daquele que se desligou quando de sua admissão no Governo Municipal.

Fonte: Banco de dados disponibilizado pelo Município.

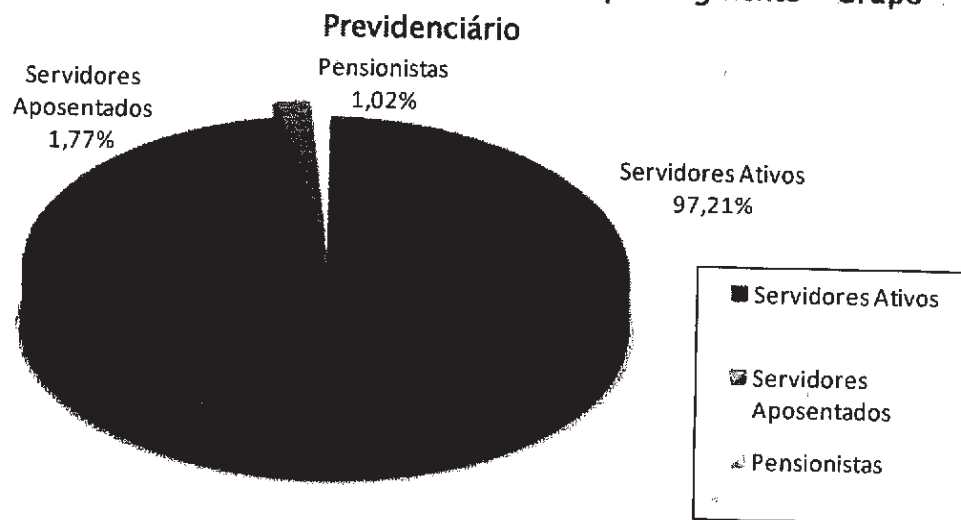
Elaboração: Brasilis Consultoria.

Observa-se que o crescimento de indivíduos em gozo de benefício é tende a um crescimento expressivo, evoluindo até atingir um ponto máximo em 2057, sofrendo uma pequena redução até atingir a maturidade do grupo, quando o quantitativo de servidores aposentados e pensionistas tenderá a estabilidade.

5.2. Composição da Despesa com Pessoal por Segmento - Grupo Previdenciário

Os gastos com pessoal por segmento estão representados conforme a seguinte composição:

Gráfico 4 - Composição da Despesa com Pessoal por Segmento - Grupo Previdenciário



Fonte: Banco de dados disponibilizado pelo Município.
Elaboração: Brasilis Consultoria.

Tabela 5 - Gasto com Pessoal por Segmento - Grupo Previdenciário

Discriminação	Folha Mensal	Quantidade	Remuneração Média
Servidores Ativos	R\$ 1.439.258,34	1.337	R\$ 1.076,48
Servidores Aposentados	R\$ 26.201,50	39	R\$ 671,83
Pensionistas	R\$ 15.063,94	18	R\$ 836,89
Total	R\$ 1.480.523,78	1.394	R\$ 1.062,07

Obs.: A despesa apresentada representa apenas os gastos com remuneração e proventos de servidores.

Fonte: Banco de dados disponibilizado pelo Município.

Elaboração: Brasilis Consultoria.

Considerando as informações descritas no quadro anterior, verifica-se que a despesa atual com pagamento de benefícios previdenciários do Grupo Previdenciário representa 2,87% da folha de pagamento dos servidores ativos deste grupo, conforme demonstrado nos quadros abaixo:

Tabela 6 – Receita de Contribuição – Grupo Previdenciário

Discriminação	Base de Cálculo	Valor da Base de Cálculo - R\$	Percentual de Contribuição	Receita - R\$
Servidores Ativos	Folha de salários	1.439.258,34	11,00%	158.318,42
Servidores Aposentados	Valor que excede teto do INSS	-	11,00%	R\$ 0,00
Pensionistas	Valor que excede teto do INSS	-	11,00%	R\$ 0,00
Município – Custo Normal	Folha de salários	1.439.258,34	11,68%	R\$ 168.105,37
Município – Custo Suplementar	Folha de salários	1.439.258,34	---	R\$ 0,00
Total de Receita de Contribuição				326.423,79
Município – Taxa de Adm.	Folha de salários	1.439.258,34	1,32%	R\$ 18.998,21
Total de Receita				345.422,00

Fonte: Banco de dados disponibilizado pelo Município.

Elaboração: Brasilis Consultoria.

Tabela 7 – Receitas e despesas – Grupo Previdenciário

Discriminação	Total	
Total de Receita de Contribuição	R\$ 326.423,79	
Total de Despesa Previdenciária	Aposentadorias e Pensões	R\$ 41.265,44
	Auxílios*	R\$ 41.265,44
Resultado (receitas – despesas)	R\$ 285.158,35	
Resultado sobre folha salarial	19,81%	
Resultado sobre arrecadação	87,36%	

* Os Auxílios são custeados pelo Tesouro.

Fonte: Banco de dados disponibilizado pelo Município.

Elaboração: Brasilis Consultoria.

Ressalte-se que os servidores ativos e o Município contribuem para o custeio dos benefícios com uma alíquota de 13,00% e 11,00%, respectivamente, sendo a contribuição Municipal segmentada em 11,68% para o Custo Normal e 1,32% para a Taxa de Administração. Ainda, os servidores aposentados e pensionistas contribuem com uma alíquota de 11,00%, incidente apenas sobre a parcela dos proventos e pensões que excederem o teto do RGPS. Desse modo, considerando uma arrecadação total de contribuição de R\$ 326.423,79, verifica-se a existência de um excedente financeiro mensal da ordem de 19,81% da folha de salários dos servidores ativos.

Conforme disposto no art. 1º da EC nº. 41/03 que modifica o § 1º do art. 149 da Constituição Federal, a contribuição do Governo Municipal não poderá ser, nem inferior ao valor da contribuição do segurado, nem superior ao dobro dessa

contribuição. Dessa forma, a contribuição patronal está de acordo com o citado dispositivo legal da legislação previdenciária.

Ressalta-se, ainda, que a lei municipal prevê as contribuições de aposentados e pensionistas atendendo aos ditames das EC nº 41/03 e 47/05.

Para o beneficiário portador de doença incapacitante, a contribuição previdenciária incidirá somente sobre a parcela de proventos de aposentadoria e pensão que superem duas vezes o limite máximo estabelecido pelo INSS.

5.3. Estatísticas gerais dos participantes do Grupo Previdenciário

Tabela 8 – Ativos

Discriminação	Valores
Quantitativo	1.337
Idade média atual	41
Idade média de admissão no serviço público	33
Idade média de aposentadoria projetada	59
Salário médio	R\$ 1.076,48
Total da folha de salários mensal	R\$ 1.439.258,34

Tabela 9 – Aposentados

Discriminação	Valores
Quantitativo	39
Idade média atual	56
Benefício médio	R\$ 671,83
Total da folha de benefícios mensal	R\$ 26.201,50

Tabela 10 – Pensionistas

Discriminação	Valores
Quantitativo	18
Idade média atual	51
Benefício médio	R\$ 836,89
Total da folha de benefícios mensal	R\$ 15.063,94

Tabela 11 – Total

Discriminação	Valores
Quantitativo	1.394
Total da folha de salários e benefícios mensal	R\$ 1.480.523,78

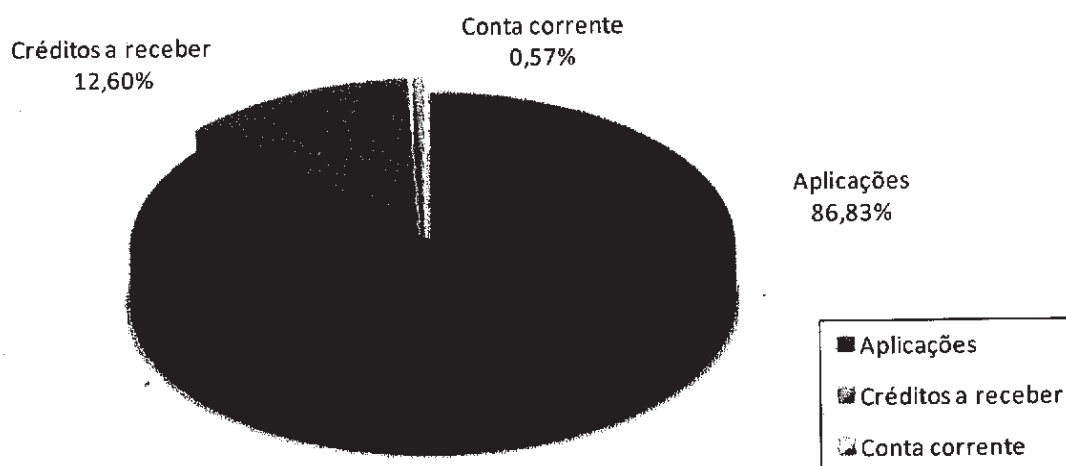
6) Patrimônio do Grupo Previdenciário

O Patrimônio efetivamente constituído pelo RPPS (Ativo do Plano) é o valor utilizado para fazer face às Reservas Matemáticas calculadas (Passivo do Plano) e determinará se o Plano de Benefícios Previdenciário está equilibrado, deficitário ou superavitário. Esse patrimônio pode ser composto por bens, direitos e ativos financeiros. Esses ativos financeiros, segundo o art. 2º da Resolução CMN nº 3.922/2010, podem estar segmentados em Renda Fixa, Renda Variável e Imóveis (Fundos Imobiliários). O quadro a seguir apresenta o valor do patrimônio alocado no Grupo Previdenciário e sua respectiva data de apuração.

Tabela 12 – Patrimônio constituído pelo Grupo Previdenciário

Especificação	Valor	Data da Apuração
Bens imóveis	---	---
Créditos a Receber	R\$ 5.943.714,11	01/01/2012
Aplicações	R\$ 40.965.970,20	01/01/2012
Conta corrente	R\$ 270.148,06	01/01/2012
Total	R\$ 47.179.832,37	01/01/2012

Gráfico 5 – Segmentação Patrimonial – Grupo Previdenciário



7) Custo Previdenciário – Grupo Previdenciário

A determinação do custo previdenciário foi realizada considerando o seguinte modelo de financiamento:

Tabela 13 – Tipo de Benefício e Regime Financeiro utilizado para o custeio – Grupo Previdenciário

Benefício	Regime Financeiro
Aposentadoria Voluntária e Compulsória	CAP
Reversão da Aposentadoria Voluntária e Compulsória em Pensão	RCC
Aposentadoria por Invalidez	RCC
Reversão da Aposentadoria por Invalidez em Pensão	RCC
Pensão por Morte do Servidor Ativo	RCC

Onde:

- CAP = Capitalização
- RCC = Repartição de Capitais de Cobertura

7.1. Benefícios em Capitalização – Grupo Previdenciário

O Regime Financeiro de Capitalização possui uma estrutura técnica de forma que as contribuições pagas por todos os servidores e pelo Município, juntamente com os rendimentos oriundos da aplicação dos ativos financeiros, são incorporados às Reservas Matemáticas, que deverão ser suficientes para manter o compromisso total do Regime Próprio de Previdência Social para com os participantes sem que seja necessária a utilização de outros recursos, considerando que as premissas estabelecidas para o Plano Previdenciário se verificarão.

Conforme o § 1º do artigo 4º da Portaria MPS nº 403/2008, o Regime Financeiro de Capitalização será utilizado como mínimo aplicável para o financiamento das aposentadorias programadas.

Desta forma, para o cálculo dos benefícios de Aposentadoria Voluntária e Compulsória (reversível aos dependentes) utilizou-se o Regime Financeiro de

Capitalização, tendo como método de acumulação de reservas o de "Idade de Entrada Normal - IEN". O cálculo do custo é realizado de forma individualizada e seu somatório é dividido pelo valor da folha de salários. Esse procedimento aponta um percentual de contribuição constante ao longo do tempo que deverá ser rateado entre os servidores e o Município. Ressalte-se que, nesse modelo, o período de contribuição se estende da data de admissão no serviço público até a data de aposentadoria.

Tabela 14 – Custo Normal dos Benefícios em Capitalização – Grupo Previdenciário

CUSTO NORMAL	Custo Anual	Taxa sobre a folha de ativos
Aposentadoria Voluntária e Compulsória	R\$ 3.066.627,75	16,39%

O cálculo dessas reservas técnicas obedecerá ao critério escolhido pelo atuário, devendo ser decomposto na Reserva Matemática de Benefício Concedido e na Reserva Matemática de Benefícios a Conceder, observado o plano de contas do RPPS.

7.2. Benefícios em Repartição de Capitais de Cobertura – Grupo Previdenciário

O Regime Financeiro de Repartição de Capitais de Cobertura possui uma estrutura técnica de forma que as contribuições pagas por todos os servidores e pelo Município, em um determinado período, deverão ser suficientes para constituir integralmente as Reservas Matemáticas de Benefícios Concedidos decorrentes dos benefícios gerados nesse mesmo período.

Conforme o § 2º do artigo 4º da Portaria MPS nº 403/2008, o Regime Financeiro de Repartição de Capitais de Cobertura será utilizado como mínimo aplicável para o financiamento dos benefícios de risco de aposentadoria por invalidez e pensão por morte.

Tabela 15 – Custo Normal dos Benefícios em Repartição de Capitais de Cobertura

CUSTO NORMAL	Custo Anual	Taxa sobre a folha de ativos
Reversão da Aposentadoria Voluntária e Compulsória em Pensão	R\$ 108.520,08	0,58%
Aposentadoria por Invalidez	R\$ 832.646,32	2,53%
Reversão da Aposentadoria por Invalidez em Pensão	R\$ 32.910,92	0,10%
Pensão por Morte do Servidor Ativo	R\$ 1.214.413,02	3,69%

À medida que esses eventos ocorrerem ao longo do ano, as reservas técnicas correspondentes integrarão a Reserva Matemática de Benefícios Concedidos, observados o plano de contas do RPPS.

7.3. Custo Normal Total – Grupo Previdenciário

Tabela 16 – Custo Normal - Grupo Previdenciário

CUSTO NORMAL	Custo Anual	Taxa sobre a folha de ativos
Aposentadorias com reversão ao dependente	R\$ 3.175.147,83	16,97%
Invalidez com reversão ao dependente	R\$ 473.372,07	2,53%
Pensão de ativos	R\$ 690.412,23	3,69%
Auxílios	---	---
CUSTO NORMAL ANUAL LÍQUIDO	R\$ 4.338.932,13	23,19%
Administração do Plano	R\$ 246.976,73	1,32%
CUSTO NORMAL ANUAL TOTAL	R\$ 4.585.908,86	24,51%

O Custo Normal Anual Total do Plano corresponde ao somatório dos valores necessários para a formação das reservas para o pagamento de aposentadorias programadas e dos de benefícios de risco (pensão por morte de servidores ativos e aposentadoria por invalidez) adicionado à Taxa de Administração. Como o próprio nome diz, os valores do Custo Normal Anual correspondem ao valor que manterá o Plano equilibrado durante um ano, a partir da data da avaliação atuarial. Na reavaliação atuarial anual obrigatória, as reservas deverão ser recalculadas e será verificada a necessidade ou não de alteração na alíquota de contribuição.

Apesar do Artigo 15 da Portaria MPS nº 402, de 11 de dezembro de 2008, dispor que a taxa de administração não poderá exceder a dois pontos percentuais incidentes sobre o valor total da remuneração, proventos e pensões dos segurados vinculados ao Regime Próprio de Previdência Social, relativamente ao exercício financeiro anterior, informamos que, para resguardar os recursos previdenciários, optamos pela adoção de uma postura mais conservadora e consideramos como base para o cálculo da despesa administrativa, o total das remunerações de contribuição dos servidores ativos, relativamente ao exercício financeiro anterior.

Tabela 17 – Reservas Matemáticas – Grupo Previdenciário

Discriminação	Valores
(-) Valor Presente dos Benefícios Futuros (aposentados)	R\$ (4.167.647,30)
(+) Valor Presente das Contribuições Futuras (aposentados)	---
(-) Valor Presente dos Benefícios Futuros (pensionistas)	R\$ (2.578.481,46)
(+) Valor Presente das Contribuições Futuras (pensionistas)	---
(+) Valor Presente da Compensação Previdenciária a receber*	---
Reserva Matemática de Benefícios Concedidos (RMB – Concedido)	R\$ (6.746.128,76)
(-) Valor Presente dos Benefícios Futuros	R\$ (84.927.730,82)
(+) Valor Presente das Contribuições Futuras	R\$ 37.030.247,96
(+) Valor do Saldo Devedor dos Créditos**	R\$ 5.943.714,11
(+) Valor Presente da Compensação Previdenciária a receber*	R\$ 8.492.773,08
Reserva Matemática de Benefícios a Conceder (RMB a Conceder)	R\$ (33.460.995,67)
(-) Reserva Matemática de Benefícios Concedidos (RMBC)	R\$ (6.746.128,76)
(-) Reserva Matemática de Benefícios a Conceder (RMBaC)	R\$ (33.460.995,67)
Reservas Matemáticas (RMBaC + RMBC)	R\$ (40.207.124,43)
(+) Ativo Financeiro do Plano***	R\$ 41.236.118,26
Resultado Técnico Atuarial	R\$ 1.028.993,83
(+) Ajuste de Resultado Atuarial Superavitário	R\$ 1.028.993,83
Equilíbrio Atuarial	R\$ 0,00

* Para a estimativa referente aos Benefícios a Conceder, estimou-se utilizando como base o tempo de serviço anterior dos servidores anteriormente à admissão no Município, sendo esta estimativa limitada a 10,00% sobre o Valor Presente dos Benefícios Futuros dos servidores Ativos.

** Valor do Saldo Devedor dos Créditos, que o RPPS tem para com a Prefeitura, conforme o plano de amortização aprovado pela Lei Municipal nº 3.363/2008; TA 01/2009; TA 02/2009; TA 01/2010; e TA 01/2011.

*** O ativo financeiro do Plano foi informado referente a 01/01/2012.

Como o Plano apresentou um Resultado Técnico Atuarial positivo, foi alocado na conta "Ajuste de Resultado Atuarial Superavitário" o equivalente a 3,08% das Reservas Matemáticas. Deste modo, o Grupo Previdenciário se encontra com um Equilíbrio Técnico Atuarial.

Para entendimento do quadro Reservas Matemáticas apresentamos as seguintes definições:

- **Valor Presente** – corresponde ao somatório de pagamentos futuros que serão efetuados pelo Regime Próprio de Previdência Social, trazidos à data atual, descontados os juros acumulados em cada período e as probabilidades de decremento do grupo de servidores ativos, seja por morte, aposentadoria, invalidez, exoneração ou demissão;

- **RMB Concedido** – corresponde ao somatório das reservas necessárias ao pagamento dos benefícios dos aposentados e pensionistas atuais descontadas as contribuições futuras que serão vertidas ao plano de previdência, tanto da parte patronal como da parte dos servidores;
- **RMB a Conceder** – corresponde ao somatório das reservas necessárias ao pagamento dos benefícios de aposentadoria e pensão para os atuais ativos descontadas as contribuições futuras que serão vertidas ao plano de previdência, tanto da parte patronal como da parte dos servidores;
- **Reserva a Amortizar** – corresponde ao valor necessário para a amortização do déficit técnico atuarial.

8) Plano de Custeio

8.1. Custo Normal

As alíquotas de Contribuição Normal vertidas atualmente ao Fundo somam 24,00%. Desta forma, sendo o Custo Normal apurado nesta avaliação de 24,51%, e, visando o equilíbrio financeiro e atuarial do Plano, **recomenda-se a alteração das alíquotas praticadas atualmente, conforme quadro a seguir:**

Tabela 18 – Plano de Custeio do Custo Normal apurado

Discriminação		Alíquota
Contribuição do Município	Sobre a Folha Mensal dos Ativos	13,51%
	Sobre a Folha Mensal dos Aposentados	0,00%
	Sobre a Folha Mensal dos Pensionistas	0,00%
Contribuição do Segurado	Servidor Ativo	11,00%
	Aposentado*	11,00%
	Pensionista*	11,00%

* A contribuição dos aposentados e pensionistas incide sobre a parcela do benefício excedente ao teto dos benefícios pagos pelo RGPS.

Entretanto, como o plano apresenta reserva de “Ajustes de Resultado Atuarial Superavitário”, e dada a pequena diferença entre a alíquota patronal sugerida (13,51%) e a praticada (13,00%), e dado que há recorrente superávit financeiro nas contas administrativas, para o presente exercício a alíquota patronal poderá ser mantida no patamar atual sem prejuízo do Equilíbrio Financeiro e Atuarial, com recomendação para adequação da mesma, caso apontada a necessidade em estudo atuarial para o exercício de 2013.

9) Parecer Atuarial

Com a finalidade de garantir a cobertura financeira dos benefícios previdenciários, o Município de Lavras e seus servidores vertem contribuições mensais para um Fundo Previdenciário.

A Base de Dados apresentada consistiu de dados amplos e atualizados, entretanto apresentou inconsistências, que foram sanadas através da adoção de premissas demográficas. A adoção de premissas para suprir tais inconsistências sempre causa desvios nos resultados. Como o nível de consistência foi baixo, principalmente no que tange a informação referente ao tempo de serviço anterior à admissão no Município, o impacto foi moderado, devendo ser feito urgentemente um levantamento das informações inconsistentes até a próxima avaliação atuarial.

A inexistência de informação referente ao Tempo de Serviço Anterior à admissão no Município foi suprida pela premissa de que o servidor entrou no mercado de trabalho aos 24 anos, 8 meses e 12 dias. Tal premissa foi fruto de um levantamento realizado no universo das bases cadastrais analisadas pela **Brasilis Consultoria**, onde foram considerados apenas os dados reais e consistentes, utilizando informações de cerca de 100.000 servidores ativos.

A idade média projetada para entrada em benefício de aposentadoria programada, utilizada neste cálculo é:

- Servidores do sexo FEMININO: 57 anos
- Servidores do sexo MASCULINO: 63 anos
- TOTAL: 59 anos

Conforme informado pelos gestores do Plano, as contribuições estão definidas da seguinte forma:

- contribuições mensais dos servidores ativos: 11,00% incidentes sobre a remuneração de contribuição;

- contribuições mensais dos servidores aposentados e pensionistas: 11,00% incidentes sobre a parcela dos proventos que exceder o teto de benefício do INSS;
- contribuições mensais dos servidores aposentados e pensionistas portadores de doença incapacitante: 11,00% incidente sobre a parcela de pensão que exceder o dobro do teto de benefício do INSS; e
- contribuições mensais do Município de 13,00% sobre a remuneração de contribuição dos servidores ativos.

Desta forma, o plano de custeio está de acordo com as Emendas Constitucionais nº 41/03 e nº 47/05, sobretudo com relação às contribuições dos ativos, aposentados e pensionistas.

A receita decorrente desta arrecadação gera um superávit financeiro de R\$ 326.423,79, que corresponde a um excedente financeiro mensal da ordem de 19,81% da folha de salários de servidores ativos.

As bases técnicas utilizadas foram eleitas pelo atuário responsável, sendo estas aderentes às características da massa de participantes:

- a **taxa de juros real** utilizada nas projeções contidas nesta avaliação foi de 6,00% ao ano;
- as **tábuas biométricas** utilizadas foram escolhidas em função do evento gerador:
 - Tábua de Mortalidade de Válido (evento gerador sobrevivência) – IBGE-2009 Ambos (ambos os sexos);
 - Tábua de Mortalidade de Válido (evento gerador morte) – IBGE-2009 Ambos (*male e female*);
 - Tábua de Entrada em Invalidez – ALVARO VINDAS;
 - Tábua de Mortalidade de Inválidos – IBGE-2009 Ambos;
 - Probabilidade de deixar um dependente vitalício, em caso de morte, calculada em função da proporção de servidores casados por idade, com base nas informações apuradas no banco de dados do Município;

- o *crescimento salarial* considerado foi de 1,00% ao ano;
- a *taxa de rotatividade* considerado foi de 1,00% ao ano; e
- o *custo administrativo* considerado neste estudo corresponde a 1,32% do total da remuneração de contribuição dos servidores ativos do Município.

Para a utilização da taxa de crescimento salarial descrita acima, fez-se uma projeção do crescimento salarial dos servidores ativos com base no banco de dados enviado. Esta projeção foi elaborada a partir de uma regressão exponencial do salário médio dos servidores por idade. Desta forma, chegou-se a conclusão de que a cada ano de trabalho no Município o salário real do servidor sofre um impacto de 1,70%. Entretanto, optou-se pela manutenção da taxa de crescimento salarial adotada na Nota Técnica Atuarial, neste momento. Para os próximos exercícios, deve-se avaliar a utilização desta premissa, caso tal cenário seja mantido.

A rentabilidade anual líquida auferida pelo plano de benefícios foi de 8,10%, considerando como índice de correção o IPCA. Sendo a meta estabelecida na política de investimentos para as aplicações dos recursos do RPPS igual ao máximo permitido pela legislação (6,00%), optou-se por mante-la para o ano de 2012.

Conforme Lei Municipal nº. 3.794, de 19 de outubro de 2011, o Fundo Previdenciário custeará na forma legal, as despesas previdenciárias relativas aos segurados admitidos a partir de 01 de fevereiro de 1998.

O Patrimônio constituído pelo Plano, segundo informações dadas à **Brasilis Consultoria** são compostas por:

- Conta Corrente: R\$ 270.148,06;
- Créditos a receber: R\$ 5.943.714,11; e
- Aplicações: R\$ 40.965.970,20.

Considerou-se ainda o montante de R\$ 8.492.773,08, referente ao Valor Presente da Compensação Previdenciária a receber.

Para a estimativa referente aos Benefícios a Conceder, estimou-se utilizando como base o tempo de serviço anterior dos servidores anteriormente à admissão no

Município, sendo esta estimativa limitada a 10,00% sobre o Valor Presente dos Benefícios Futuros dos servidores Ativos.

Ressalte-se, porém, que o modelo de financiamento atualmente praticado, apesar de financeiramente equilibrado, caso seja mantido, irá comprometer no curto prazo a totalidade das receitas arrecadadas e no médio prazo estará onerando recursos cada vez mais significativos do Tesouro Municipal, tendo em vista a evolução prevista do número de servidores aposentados e pensionistas. Esta evolução provocará crescimento das despesas previdenciárias até superar os gastos realizados com o pagamento de salários dos servidores ativos.

A avaliação atuarial demonstrou que as contribuições normais de servidores e do Governo Municipal, para a formação equilibrada das reservas para pagamento de benefícios, devem somar 24,51% sobre a remuneração de contribuição dos servidores ativos.

Observou-se também que o Plano encontra-se em equilíbrio.

Conforme a Lei Municipal nº 3.794/2011, o Fundo Previdenciário custeará as despesas previdenciárias dos servidores admitidos após 01 de fevereiro de 1998 e seus dependentes, sob o Regime Financeiro de Capitalização. Nesta situação encontram-se 1.337 servidores ativos, 39 servidores inativos e 18 pensionistas.

As alíquotas de Contribuição Normal vertidas atualmente ao Fundo somam 24,00%. Desta forma, sendo o Custo Normal apurado nesta avaliação de 24,51%, e, visando o equilíbrio financeiro e atuarial do Plano, **recomenda-se a alteração das alíquotas praticadas atualmente**, conforme configuração a seguir:

- contribuições mensais dos servidores ativos: 11,00%, incidentes sobre a remuneração de contribuição;
- contribuições mensais dos servidores aposentados e pensionistas: 11,00% incidentes sobre a parcela dos proventos que exceder o teto de benefício do INSS;

- contribuições mensais dos servidores aposentados e pensionistas portadores de doença incapacitante: 11,00% incidente sobre a parcela de pensão que exceder o dobro do teto de benefício do INSS;
- contribuições mensais do Município de 13,51% sobre a remuneração de contribuição dos servidores ativos, a título de Custo Normal; e

Entretanto, como o plano apresenta reserva de "Ajustes de Resultado Atuarial Superavitário", e dada a pequena diferença entre a alíquota patronal sugerida (13,51%) e a praticada (13,00%), e dado que há recorrente superávit financeiro nas contas administrativas, para o presente exercício a alíquota patronal poderá ser mantida no patamar atual sem prejuízo do Equilíbrio Financeiro e Atuarial, com recomendação para adequação da mesma, caso apontada a necessidade em estudo atuarial para o exercício de 2013.

Com a adoção do modelo de financiamento proposto haverá um longo processo de transição entre o regime em extinção e o regime de financiamento plenamente capitalizado. No entanto, dadas às enormes dificuldades dos atuais governos em assumir a implementação imediata de um regime capitalizado para todos os servidores, a transição gradual passa a ser uma solução exequível.

Outrossim, ressaltamos a necessidade da segregação da contabilização das contas destes dois grupos de servidores.

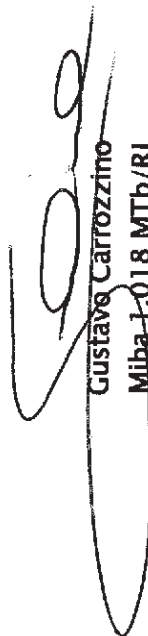
Como o Plano apresentou um Resultado Técnico Atuarial positivo, foi alocado na conta "Ajuste de Resultado Atuarial Superavitário" o equivalente a 3,08% das Reservas Matemáticas. Deste modo, o Grupo Previdenciário se encontra com um Equilíbrio Técnico Atuarial.

Na hipótese das próximas cinco avaliações atuariais também apresentarem superávit atuarial, o atual plano de custeio poderá ser revisto, em conformidade com o art. 25 da Portaria MPS nº 403/2008, que dispõe: "Na hipótese do Plano Previdenciário apresentar resultado superavitário com Índice de Cobertura superior a 1,25 em, no mínimo, cinco exercícios consecutivos, poderá ser revisto o Plano de Custeio."

A tabela abaixo apresenta a projeção da evolução das provisões matemáticas para os próximos doze meses:

Mês	VASF	VABF concedidos	VACF concedidos	PMBC	VABF a conceder	VACF ente	VACF Servidores	PMBaC	VACompF a receber	VACompF a pagar
0	181.674.493,00	6.746.128,76	-	6.746.128,76	84.927.730,82	23.193.782,18	13.836.465,77	47.897.482,86	8.492.773,08	-
1	181.731.910,47	7.550.299,11	-	7.550.299,11	84.954.571,88	23.201.112,48	13.840.838,73	47.912.620,66	8.569.758,95	-
2	181.789.327,93	8.354.469,45	-	8.354.469,45	84.981.412,93	23.208.442,78	13.845.211,69	47.927.758,46	8.646.744,81	-
3	181.846.745,40	9.158.639,80	-	9.158.639,80	85.008.253,99	23.215.773,08	13.849.584,64	47.942.896,26	8.723.730,67	-
4	181.904.162,86	9.962.810,15	-	9.962.810,15	85.035.095,04	23.223.103,38	13.853.957,60	47.958.034,06	8.800.716,54	-
5	181.961.580,33	10.766.980,50	-	10.766.980,50	85.061.936,10	23.230.433,68	13.858.330,56	47.973.171,86	8.877.702,40	-
6	182.018.997,80	11.571.150,84	-	11.571.150,84	85.088.777,15	23.237.763,97	13.862.703,52	47.988.309,66	8.954.688,26	-
7	182.076.415,26	12.375.321,19	-	12.375.321,19	85.115.618,21	23.245.094,27	13.867.076,47	48.003.447,46	9.031.674,13	-
8	182.133.832,73	13.179.491,54	-	13.179.491,54	85.142.459,26	23.252.424,57	13.871.449,43	48.018.585,26	9.108.659,99	-
9	182.191.250,19	13.983.661,88	-	13.983.661,88	85.169.300,32	23.259.754,87	13.875.822,39	48.033.723,06	9.185.645,86	-
10	182.248.667,66	14.787.832,23	-	14.787.832,23	85.196.141,37	23.267.085,17	13.880.195,35	48.048.860,86	9.262.631,72	-
11	182.306.085,12	15.592.002,58	-	15.592.002,58	85.222.982,43	23.274.415,46	13.884.568,30	48.063.998,66	9.339.617,58	-
12	182.363.502,59	16.396.172,93	-	16.396.172,93	85.249.823,48	23.281.745,76	13.888.941,26	48.079.136,46	9.416.603,45	-

Este é o nosso parecer.



Gustavo Carrozzino
Miba-1.018 MTb/RJ

ANEXO 1 – RELATÓRIO ESTATÍSTICO – GRUPO PREVIDENCIÁRIO**I. Estatísticas dos Servidores Ativos – Grupo Previdenciário**

Como mencionado anteriormente, as variáveis estatísticas relacionadas a um grupo de servidores interferem diretamente na análise e nos resultados apurados em uma avaliação atuarial. Neste item, serão demonstradas, comentadas e comparadas as principais variáveis estatísticas relacionadas ao grupo de servidores ativos do Município de Lavras, segmentadas da seguinte forma: estatística dos professores, dos “não professores” e dos ativos.

Tabela 19 – Variáveis Estatísticas dos Servidores Ativos “Não Professores” – Grupo Previdenciário

Discriminação	Sexo		Total
	Feminino	Masculino	
População	551	339	890
Folha salarial mensal	R\$ 554.555,38	R\$ 319.206,94	R\$ 873.762,32
Salário médio	R\$ 1.006,45	R\$ 941,61	R\$ 981,76
Idade média atual	40	40	40
Idade média de admissão	33	34	34
Idade média de aposentadoria projetada	59	64	61

Fonte: Banco de dados disponibilizado pelo Município.
Elaboração: Brasilis Consultoria.

A distribuição por sexo dos servidores ativos “não professores”, como pode ser observado no quadro anterior, aponta para um número maior de servidores do sexo feminino, onde as mulheres representam 61,91%. Nota-se, ainda, outras características dos servidores “não professores” do sexo feminino em relação aos servidores do sexo masculino, a partir das médias apuradas, quais sejam: remuneração superior em 6,89%, idade média atual igual e idade de aposentadoria projetada menor em 5 anos.

Tabela 20 – Variáveis Estatísticas dos Servidores Professores – Grupo Previdenciário

Discriminação	Sexo		Total
	Feminino	Masculino	
População	414	33	447
Folha salarial mensal	R\$ 513.556,97	R\$ 51.939,05	R\$ 565.496,02
Salário médio	R\$ 1.240,48	R\$ 1.573,91	R\$ 1.265,09
Idade média atual	42	42	42
Idade média de admissão	33	35	33
Idade média de aposentadoria projetada	55	60	55

Fonte: Banco de dados disponibilizado pelo Município.

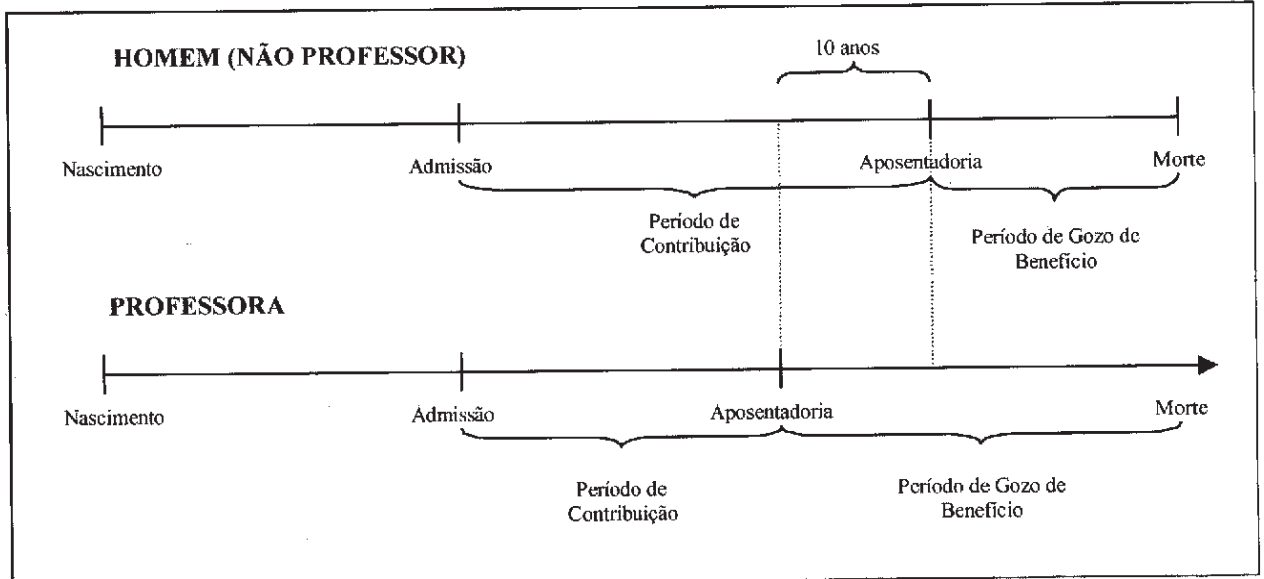
Elaboração: Brasilis Consultoria.

Atualmente, a população de servidores do magistério do Município de Lavras corresponde a 33,43% do total dos servidores ativos. Esta categoria possui características diferentes dos demais servidores, como exemplo a sua distribuição por sexo, onde 92,62% do grupo é composto por mulheres.

Verifica-se que as mulheres professoras entrarão em gozo de benefício de aposentadoria cerca de 9 anos mais cedo que os homens “não professores”, enquanto que as demais mulheres se aposentarão 5 anos antes que os homens “não professores”.

O Gráfico abaixo ilustra a diferença no tempo de contribuição e idade de aposentadoria existente entre as servidoras professoras e os servidores “não professores”, num exemplo genérico.

**Gráfico 6 – Diferença entre a Professora e Servidor Civil do Sexo Masculino
(tempo de contribuição e percepção de benefício)**



Elaboração: Brasilis Conslltoria.

Financeiramente, a diferença demonstrada se eleva em aproximadamente 20 anos, visto que não só as professoras contribuem em média por um período de 10 anos a menos que os demais servidores homens, como também recebem o benefício por um período superior, pois entram em gozo de benefício mais cedo e têm expectativa de vida maior que a dos homens.

O quadro seguinte demonstra as variáveis estatísticas dos servidores professores e “não professores” do Município de Lavras, de forma consolidada.

Tabela 21 – Consolidação das Variáveis Estatísticas dos Servidores Ativos – Grupo Previdenciário

Discriminação	Sexo		Total
	Feminino	Masculino	
População	965	372	1.337
Folha salarial mensal	R\$ 1.068.112,35	R\$ 371.145,99	R\$ 1.439.258,34
Salário médio	R\$ 1.106,85	R\$ 997,70	R\$ 1.076,48
Idade média atual	41	41	41
Idade média de admissão	33	34	33
Idade média de aposentadoria projetada	57	63	59

Fonte: Banco de dados disponibilizado pelo Município.

Elaboração: Brasilis Consultoria

Ante a consolidação dos dados, verifica-se que os servidores ativos do sexo feminino representam 72,18% do contingente total de servidores ativos. Relativamente à remuneração, verifica-se, ante as médias apuradas, que os homens percebem salário médio inferior em 9,86% ao das mulheres.

Os quadros e gráficos seguintes demonstram as estatísticas dos servidores ativos, segmentadas por variáveis específicas relevantes ao estudo proposto.

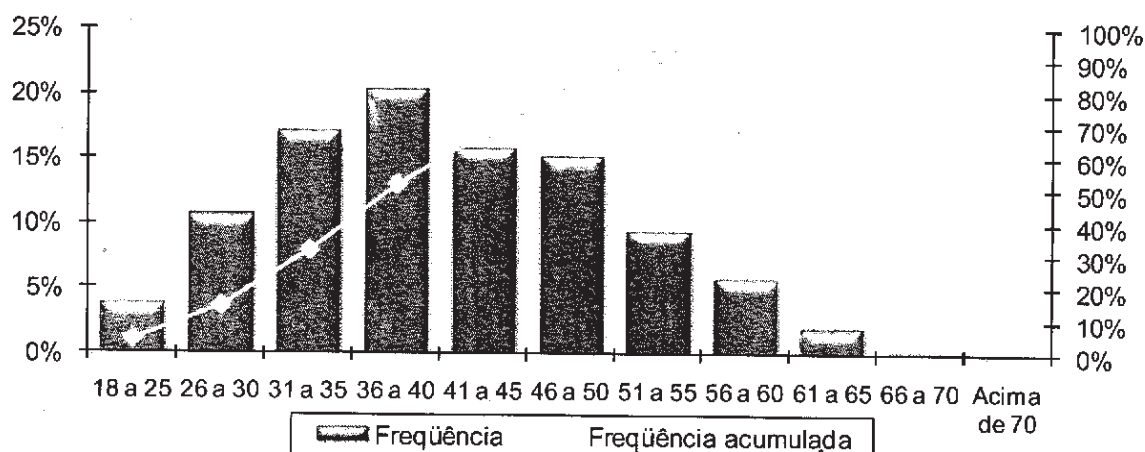
Tabela 22 – Distribuição dos Servidores Ativos por Faixa Etária – Grupo Previdenciário

Intervalo – Anos	Quantitativo	Frequência	Frequência acumulada
18 a 25	51	3,81%	3,81%
26 a 30	142	10,62%	14,43%
31 a 35	228	17,05%	31,48%
36 a 40	271	20,28%	51,76%
41 a 45	210	15,71%	67,47%
46 a 50	202	15,11%	82,58%
51 a 55	127	9,50%	92,08%
56 a 60	77	5,76%	97,84%
61 a 65	26	1,94%	99,78%
66 a 70	3	0,22%	100,00%
Acima de 70	0	0,00%	100,00%

Fonte: Banco de dados disponibilizado pelo Município.

Elaboração: Brasilis Consultoria.

Tabela 23 – Distribuição dos Servidores Ativos por Faixa Etária – Grupo Previdenciário



Fonte: Banco de dados disponibilizado pela prefeitura.

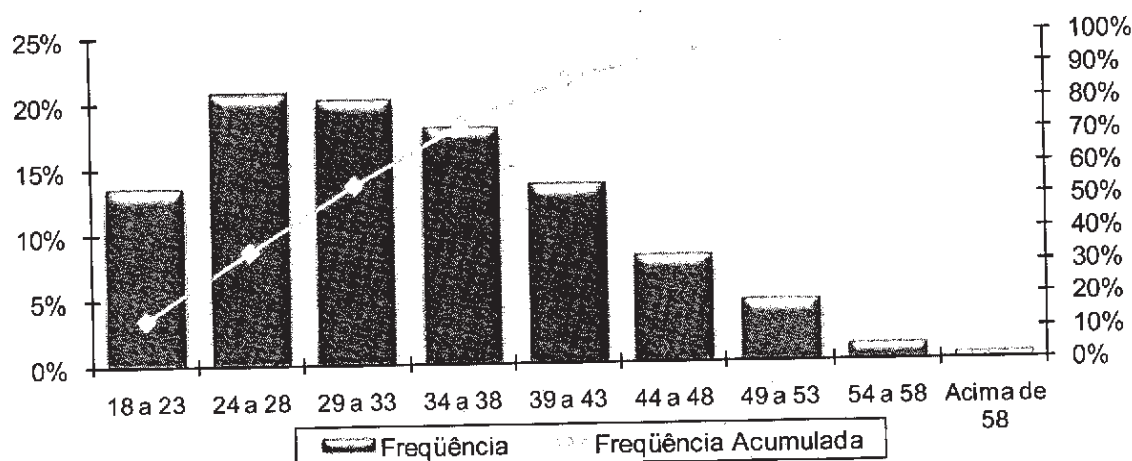
Elaboração: Brasilis Consultoria.

Tabela 24 – Distribuição dos Servidores Ativos por Idade de Admissão – Grupo Previdenciário

Intervalo – Anos	Quantitativo	Freqüência	Freqüência Acumulada
18 a 23	180	13,46%	13,46%
24 a 28	276	20,64%	34,10%
29 a 33	271	20,27%	54,37%
34 a 38	240	17,95%	72,32%
39 a 43	181	13,54%	85,86%
44 a 48	108	8,08%	93,94%
49 a 53	62	4,64%	98,58%
54 a 58	15	1,12%	99,70%
Acima de 58	4	0,30%	100,00%

Fonte: Banco de dados disponibilizado pelo Município.
Elaboração: Brasilis Consultoria.

Tabela 25 – Distribuição dos Servidores Ativos por Idade de Admissão – Grupo Previdenciário



Fonte: Banco de dados disponibilizado pelo Município.
Elaboração: Brasilis Consultoria.

A menor e a maior idade de admissão registradas no serviço público do Município de Lavras foram aos 15 e aos 64 anos, respectivamente, sendo que 54,37% do grupo foi admitido até os 33 anos de idade.

Ressalte-se que a idade média de admissão dos servidores públicos é uma variável que produz impacto importante na apuração do Custo Previdenciário de um Município, já que, de acordo com a metodologia utilizada para apuração do custo, em um regime de capitalização, servidor e Governo devem juntos financiar o custeio do benefício previdenciário entre a idade de admissão do servidor e sua aposentadoria.

Desse modo, quanto mais jovem o servidor for admitido no serviço público maior será o tempo de contribuição para o regime previdenciário, minimizando o impacto no custeio do Plano.

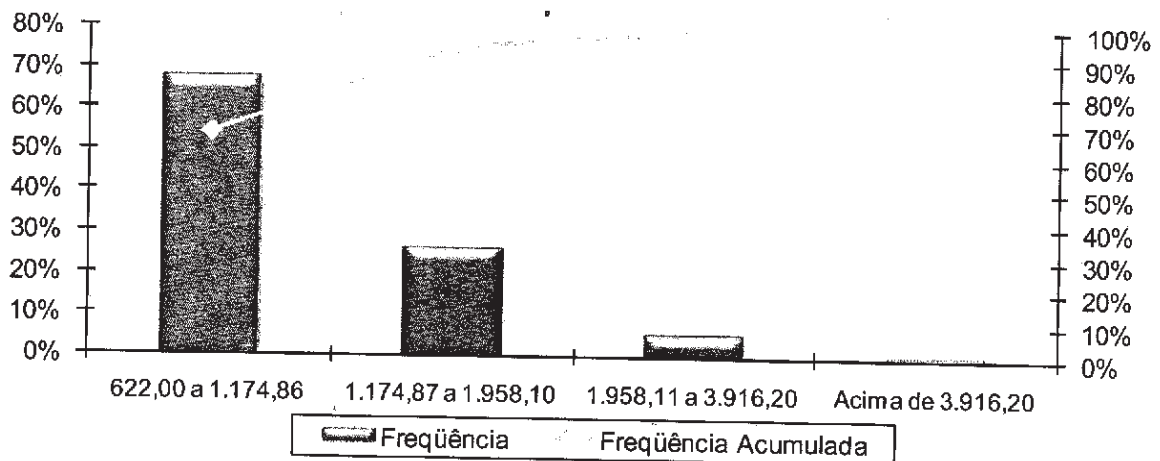
O quadro seguinte foi elaborado com base nas faixas de contribuição atualmente praticadas pelo Regime Geral de Previdência Social - RGPS, a fim de estabelecer um modelo comparativo com a remuneração dos servidores do Município.

Tabela 26 – Distribuição dos Servidores Ativos por Faixa Salarial – Grupo Previdenciário

Intervalo - R\$	Quantitativo	Frequência	Frequência Acumulada
622,00 a 1.174,86	907	67,84%	67,84%
1.174,87 a 1.958,10	353	26,40%	94,24%
1.958,11 a 3.916,20	71	5,31%	99,55%
Acima de 3.916,20	6	0,45%	100,00%

Fonte: Banco de dados disponibilizado pelo Município.
Elaboração: Brasilis Consultoria.

Tabela 27 – Distribuição dos Servidores Ativos por Faixa Salarial – Grupo Previdenciário



Fonte: Banco de dados disponibilizado pelo Município.
Elaboração: Brasilis Consultoria.

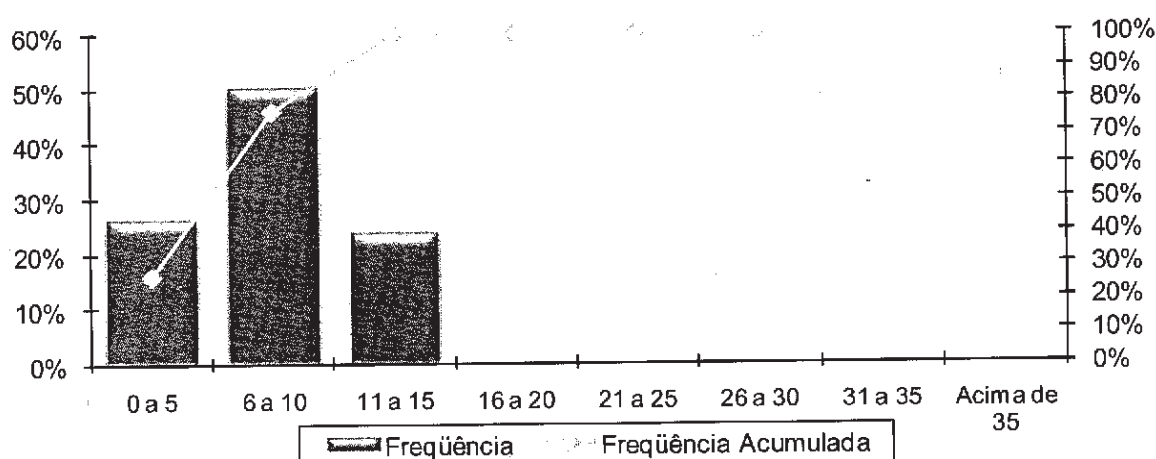
Observa-se que a maior frequência de servidores, 67,84%, situa-se na faixa salarial de até R\$ 1.174,86 e apenas uma pequena parcela, 0,45%, percebe salário superior ao teto do RGPS.

Tabela 28 – Distribuição de Servidores Ativos por Tempo de Contribuição no Município – Grupo Previdenciário

Intervalo - Anos	Quantitativo	Frequência	Frequência Acumulada
0 a 5	351	26,25%	26,25%
6 a 10	670	50,11%	76,36%
11 a 15	316	23,64%	100,00%
16 a 20	0	0,00%	100,00%
21 a 25	0	0,00%	100,00%
26 a 30	0	0,00%	100,00%
31 a 35	0	0,00%	100,00%
Acima de 35	0	0,00%	100,00%

Fonte: Banco de dados disponibilizado pelo Município.
Elaboração: Brasilis Consultoria.

Tabela 29 – Distribuição de Servidores Ativos por Tempo de Contribuição no Município – Grupo Previdenciário



Fonte: Banco de dados disponibilizado pelo Município.
Elaboração: Brasilis Consultoria.

Em relação ao tempo de contribuição no Município, pode-se identificar uma concentração nas faixas de até os dez anos de trabalho e contribuição no Município, fato favorável na apuração do Custo Normal, pois há um longo tempo de contribuição até a aquisição do direito ao benefícios de aposentadoria voluntária.

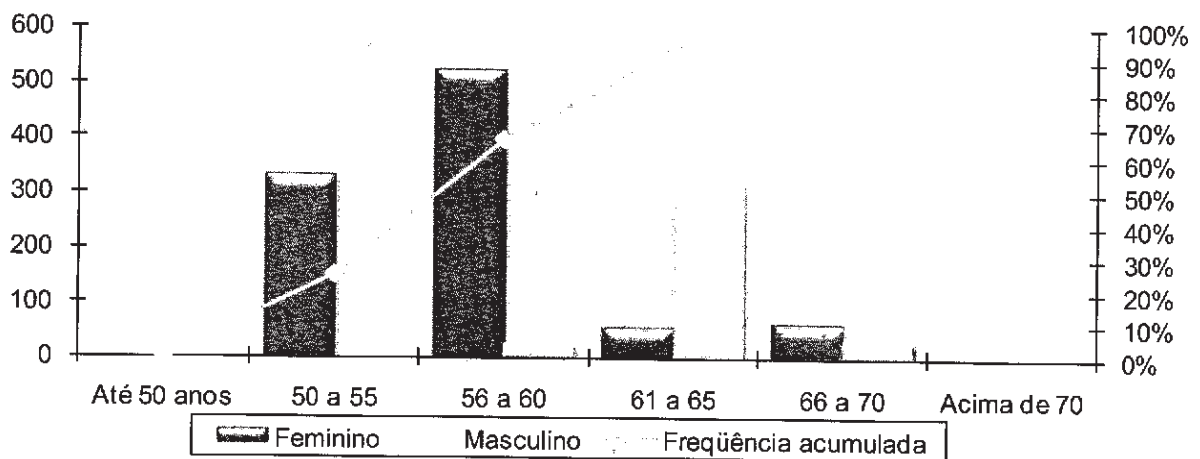
Tabela 30 – Distribuição dos Servidores Ativos por Idade Provável de Aposentadoria – Grupo Previdenciário

Intervalo	Feminino	Masculino
Até 50 anos	0	0
50 a 55	330	0
56 a 60	520	26
61 a 65	55	314
66 a 70	60	32
Acima de 70	0	0

Fonte: Banco de dados disponibilizado pelo Município.

Elaboração: Brasilis Consultoria.

Tabela 31 – Distribuição dos Servidores Ativos por Idade Provável de Aposentadoria – Grupo Previdenciário



Fonte: Banco de dados disponibilizado pelo Município.

Elaboração: Brasilis Consultoria.

O gráfico anterior reforça o que já foi mencionado, os servidores do sexo feminino aposentar-se-ão mais cedo que os do sexo masculino, reflexo das regras de aposentadoria dispostas na atual legislação previdenciária. Verifica-se, também, que 65,52% da população de servidores preencherão os requisitos necessários à aposentadoria integral até os 60 anos de idade.

Tabela 32 – Distribuição dos Servidores Ativos por Estado Civil – Grupo Previdenciário

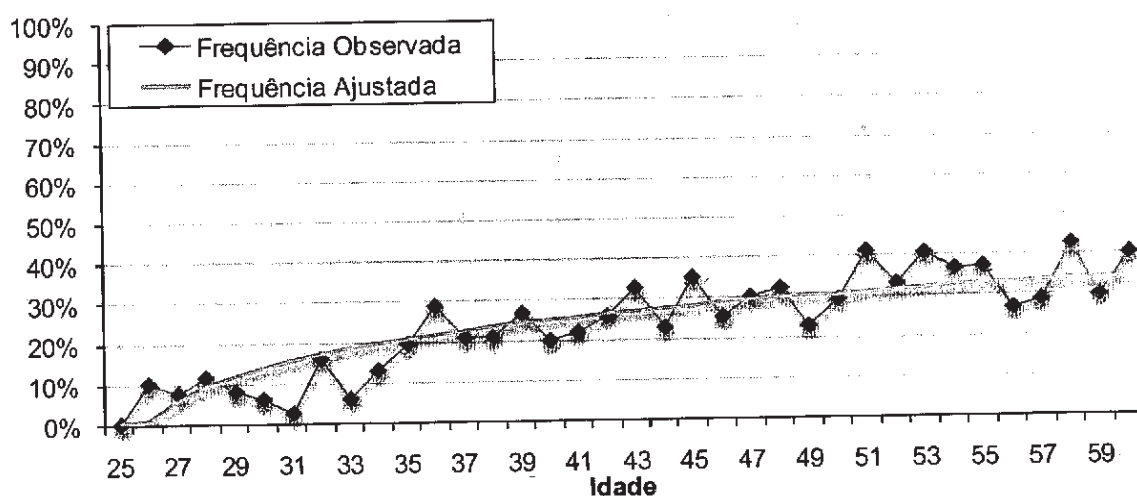
Intervalo	Quantitativo	Frequência
Casados	262	19,60%
Não casados	1.075	80,40%

Fonte: Banco de dados disponibilizado pelo Município.

Elaboração: Brasilis Consultoria.

A probabilidade de se deixar dependente vitalício em caso de morte foi calculada a partir da observação da frequência de servidores casados agrupados por idade, ajustando-os por uma curva que mais se aproximasse da tendência que os dados indicam.

Tabela 33 – Proporção de Servidores Ativos que deixam Dependentes em caso de Morte – Grupo Previdenciário



Como o quantitativo de servidores com idades superiores a 60 anos é reduzido, a proporção de casados observada para estas idades apresentaram grande oscilação. Assim, desconsideramos estes servidores para fins de determinação da equação da curva que minimiza o erro entre a curva de Frequência Observada para a de Frequência Ajustada. Dessa forma, como medida conservadora, considerou-se para este grupo de servidores, a mesma probabilidade que um servidor de 60 anos tem de deixar pensão, aproximadamente 34,26%.

II. Estatísticas dos Servidores Aposentados – Grupo Previdenciário

A seguir, detalharemos as principais informações cadastrais do banco de dados de aposentados.

Tabela 34 – Variáveis Estatísticas dos Servidores Aposentados – Grupo Previdenciário

Discriminação	Sexo		Total
	Feminino	Masculino	
População	35	4	39
Folha de Benefícios	R\$ 23.713,50	R\$ 2.488,00	R\$ 26.201,50
Benefício médio	R\$ 677,53	R\$ 622,00	R\$ 671,83
Idade mínima atual	32	37	32
Idade média atual	56	47	56
Idade máxima atual	70	53	70

Fonte: Banco de dados disponibilizado pelo Município.

Elaboração: Brasilis Consultoria.

O quadro anterior revela que a distribuição por sexo dos servidores aposentados do Município de Lavras aponta para um número menor de aposentados do sexo masculino, 10,26% do contingente total.

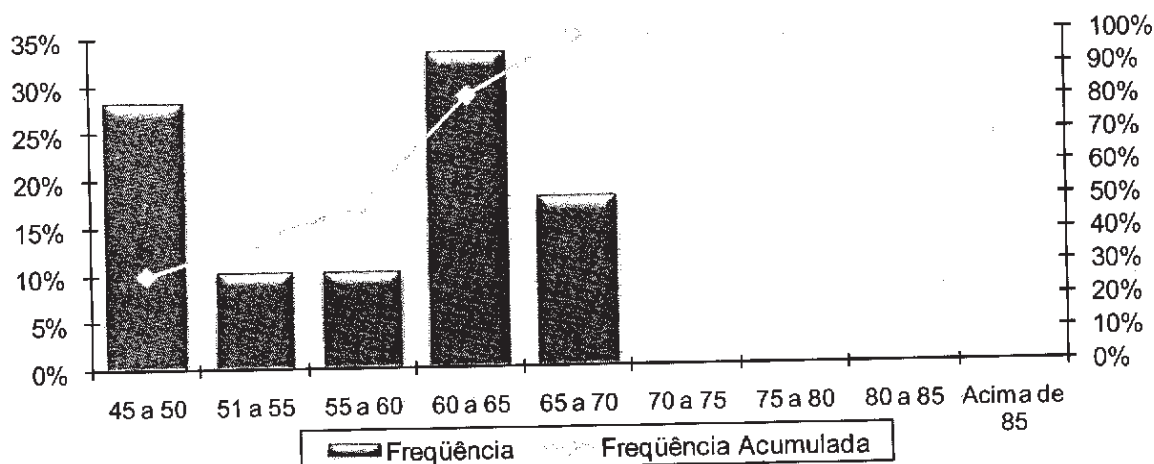
Tabela 35 – Distribuição de Servidores Aposentados por Faixa Etária – Grupo Previdenciário

Intervalo – Anos	Quantitativo	Frequência	Frequência Acumulada
45 a 50	11	28,21%	28,21%
51 a 55	4	10,26%	38,47%
55 a 60	4	10,26%	48,73%
60 a 65	13	33,32%	82,05%
65 a 70	7	17,95%	100,00%
70 a 75	0	0,00%	100,00%
75 a 80	0	0,00%	100,00%
80 a 85	0	0,00%	100,00%
Acima de 85	0	0,00%	100,00%

Fonte: Banco de dados disponibilizado pelo Município.

Elaboração: Brasilis Consultoria.

Tabela 36 – Distribuição de Servidores Aposentados por Faixa Etária – Grupo Previdenciário



Fonte: Banco de dados disponibilizado pelo Município.
Elaboração: Brasilis Consultoria.

No universo de servidores aposentados do Município estão consideradas as aposentadorias voluntárias, as compulsórias e as por invalidez.

Tabela 37 – Informações dos Aposentados por tipo de aposentadoria – Grupo Previdenciário

Discriminação	Folha Mensal	Quantidade	Remuneração Média
Aposentados por Tempo de Contribuição	R\$ 11.604,91	16	R\$ 725,31
Aposentados por Idade	---	---	---
Aposentados Compulsória	---	---	---
Aposentados por Invalidez	R\$ 14.596,59	23	R\$ 634,63
Total	R\$ 26.201,50	39	R\$ 671,83

Fonte: Banco de dados disponibilizado pelo Município.
Elaboração: Brasilis Consultoria.

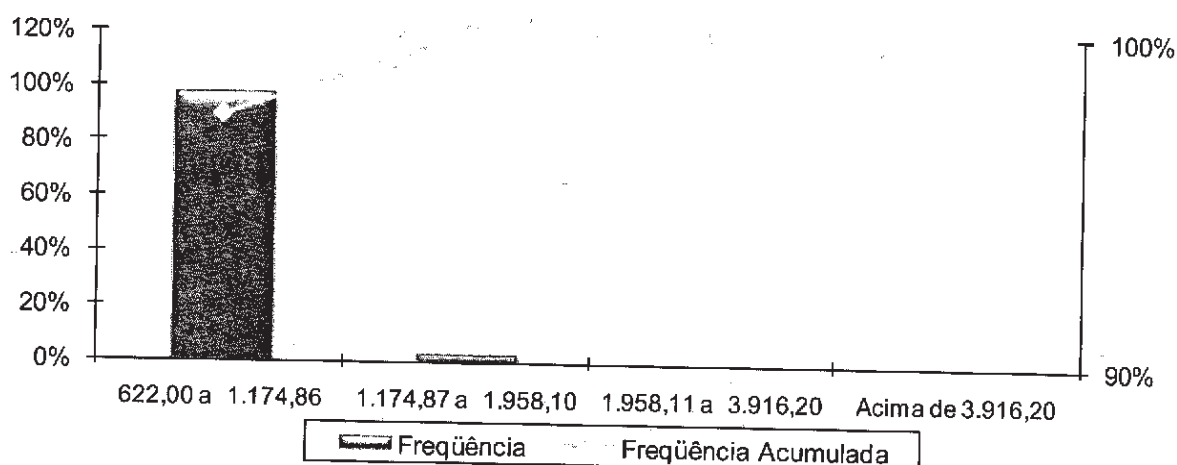
O quadro seguinte foi elaborado com base nas faixas de contribuição atualmente praticadas pelo Regime Geral de Previdência Social – RGPS, a fim de estabelecer um modelo comparativo com a remuneração dos servidores do Município.

Tabela 38 – Distribuição dos Servidores Aposentados por Faixa de Benefício – Grupo Previdenciário

Intervalo – R\$	Quantitativo	Freqüência	Freqüência Acumulada
622,00 a 1.174,86	38	97,44%	97,44%
1.174,87 a 1.958,10	1	2,56%	100,00%
1.958,11 a 3.916,20	0	0,00%	100,00%
Acima de 3.916,20	0	0,00%	100,00%

Fonte: Banco de dados disponibilizado pelo Município.
Elaboração: Brasilis Consultoria.

Tabela 39 – Distribuição de Servidores Aposentados por Faixas de Valor de Benefício – Grupo Previdenciário



Fonte: Banco de dados disponibilizado pelo Município.
Elaboração: Brasilis Consultoria.

Como pode ser observado no gráfico anterior, 97,44% dos servidores aposentados percebem benefícios de até R\$ 1.174,86.

III. Estatísticas dos Pensionistas – Grupo Previdenciário

Tabela 40 – Estatísticas dos Pensionistas – Grupo Previdenciário

Discriminação	Sexo		Total
	Feminino	Masculino	
População	9	9	18
Folha de Benefícios	R\$ 7.833,84	R\$ 7.230,10	R\$ 15.063,94
Benefício médio	R\$ 870,43	R\$ 803,34	R\$ 836,89
Idade mínima atual	29	41	29
Idade média atual	50	52	51
Idade máxima atual	64	61	64

Fonte: Banco de dados disponibilizado pelo Município.
Elaboração: Brasilis Consultoria.

O grupo de pensionistas do Município de Lavras está representado por 50,00% de mulheres, grupo este que percebe benefício médio superior em 8,35% em relação ao dos homens.

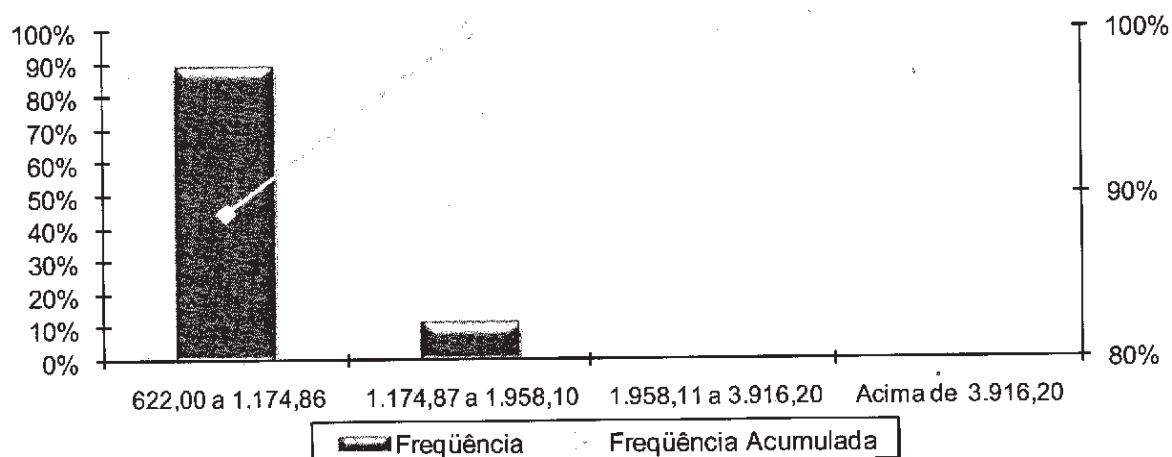
Tabela 41 – Distribuição dos Pensionistas por Faixa de Benefícios

Intervalo – R\$	Quantitativo	Freqüência	Freqüência Acumulada
622,00 a 1.174,86	16	88,89%	88,89%
1.174,87 a 1.958,10	2	11,11%	100,00%
1.958,11 a 3.916,20	0	0,00%	100,00%
Acima de 3.916,20	0	0,00%	100,00%

Fonte: Banco de dados disponibilizado pelo Município.

Elaboração: Brasilis Consultoria.

Tabela 42 – Distribuição de Pensionistas por Faixa de Benefícios – Grupo Previdenciário



Fonte: Banco de dados disponibilizado pelo Município.

Elaboração: Brasilis Consultoria.

A concentração dos valores percebidos pelos pensionistas encontra-se na primeira faixa considerada, ou seja, 88,89% percebem benefícios de até R\$ 1.174,86.

ANEXO 2 – PARÂMETROS E BASE DE CÁLCULO PARA OS FLUXOS DE CAIXA E PROJEÇÕES – GRUPO PREVIDENCIÁRIO

RECEITAS – Referência	Base de Cálculo Mensal	Alíquota Apurada	Valor (13 meses)	Valor Proporcional (13 meses)
Contrib. Servidores Ativos	R\$ 1.439.258,34	11,00%	R\$ 2.058.139,43	R\$ 2.058.139,43
Contrib. Aposentados e Pensionistas	---	11,00%	---	---
Contrib. Município – CN sem Tx.Adm.	R\$ 1.439.258,34	12,19%	R\$ 2.280.792,70	R\$ 2.280.792,70
Contrib. Município – Taxa de Adm.	R\$ 1.439.258,34	1,32%	R\$ 246.976,73	R\$ 246.976,73
Contrib. Município – CS	R\$ 1.439.258,34	---	---	---
Compensação Previdenciária	R\$ 41.265,44	---	R\$ 53.645,07	R\$ 53.645,07
Dívida para com o RPPS (*)	---	---	R\$ 1.090.673,34	R\$ 999.783,90
Total de Receitas			R\$ 5.730.227,27	R\$ 5.639.337,82
Contrib. Município – CN + Tx.Adm +CS	R\$ 1.439.258,34	13,51%	R\$ 2.527.769,43	R\$ 2.527.769,43
Contrib. Município – CN + Tx.Adm.	R\$ 1.439.258,34	13,51%	R\$ 2.527.769,43	R\$ 2.527.769,43

(*) para esta Receita, nas colunas Valor e Valor Proporcional, não foi considerado 13º salário

DESPEAS – Referência	Base de Cálculo Mensal	Alíquota Apurada	Valor (13 meses)	Valor Proporcional (13 meses)
Aposentadorias			R\$ 340.619,50	R\$ 340.619,50
Pensões			R\$ 195.831,22	R\$ 195.831,22
Auxílios	R\$ 1.439.258,34	0,00%	R\$ 0,00	R\$ 0,00
Despesas Administrativas	R\$ 1.439.258,34	1,32%	R\$ 246.976,73	R\$ 246.976,73
Total de Despesas			R\$ 783.427,45	R\$ 783.427,45
Aposentadorias + Pensões + Auxílios			R\$ 536.450,72	R\$ 536.450,72

ATIVOS (Recursos Financeiros) – Referência	Valor
Valor em 1/1/2012	R\$ 41.236.118,26
Valor em 31/12/2012	R\$ 43.498.553,94
Ganho financeiro	R\$ 2.262.435,68

ANEXO 3 – PROJEÇÕES – GRUPO PREVIDENCIÁRIO

Participantes

Ano	Ativos Existentes	Ativos Futuros	Total de Ativos	Aposentados Atuais	Pensionistas Atuais	Aposentados Futuros	Pensionistas Futuros	Total de Aposentados e Pensionistas	Total de Participantes
2012	1.337	0	1.337	39	18	0	0	57	1.394
2013	1.277	115	1.392	39	18	41	1	98	1.490
2014	1.216	227	1.443	38	18	83	3	142	1.585
2015	1.191	283	1.474	37	18	89	5	149	1.624
2016	1.147	364	1.510	37	17	115	7	177	1.687
2017	1.107	431	1.538	36	17	137	9	199	1.737
2018	1.062	515	1.577	36	17	164	11	228	1.805
2019	1.015	596	1.611	35	17	193	14	259	1.869
2020	977	661	1.638	34	17	213	17	280	1.918
2021	926	738	1.664	34	16	246	19	315	1.979
2022	886	807	1.693	33	16	268	22	339	2.032
2023	828	897	1.725	32	16	312	25	385	2.110
2024	784	970	1.754	31	16	364	29	439	2.194
2025	738	1.035	1.773	30	15	407	32	484	2.257
2026	686	1.105	1.791	29	15	450	38	530	2.321
2027	633	1.184	1.816	28	15	494	40	577	2.393
2028	582	1.255	1.837	27	14	546	44	632	2.469
2029	532	1.314	1.846	27	14	588	48	676	2.522
2030	482	1.376	1.859	25	13	631	52	723	2.582
2031	434	1.436	1.869	24	13	682	57	776	2.646
2032	383	1.499	1.882	23	13	742	62	840	2.722
2033	343	1.546	1.888	22	12	782	67	883	2.772
2034	311	1.581	1.892	21	12	820	72	925	2.817
2035	279	1.619	1.897	20	11	856	77	965	2.862
2036	241	1.658	1.899	19	11	892	82	1.004	2.904
2037	211	1.690	1.901	18	10	922	88	1.038	2.939

Ano	Ativos Existentes	Ativos Futuros	Total de Ativos	Aposentados Atuais	Pensionistas Atuais	Aposentados Futuros	Pensionistas Futuros	Total de Aposentados e Pensionistas	Total de Participantes
2038	184	1.718	1.902	17	10	949	98	1.070	2.971
2039	156	1.746	1.903	16	10	977	99	1.102	3.005
2040	131	1.773	1.904	15	9	1.010	104	1.139	3.043
2041	107	1.797	1.904	15	9	1.034	110	1.167	3.071
2042	88	1.816	1.904	14	8	1.052	116	1.189	3.093
2043	69	1.835	1.904	13	8	1.069	121	1.211	3.115
2044	54	1.850	1.904	12	7	1.082	127	1.228	3.132
2045	38	1.866	1.904	11	7	1.096	132	1.246	3.150
2046	29	1.875	1.904	10	6	1.108	137	1.261	3.165
2047	20	1.884	1.904	9	6	1.113	143	1.271	3.175
2048	15	1.889	1.904	9	5	1.123	147	1.284	3.188
2049	10	1.894	1.904	8	5	1.122	152	1.288	3.192
2050	6	1.898	1.904	7	5	1.131	157	1.299	3.203
2051	4	1.900	1.904	0	4	1.135	161	1.301	3.205
2052	3	1.901	1.904	0	4	1.136	165	1.305	3.209
2053	3	1.901	1.904	0	4	1.138	169	1.310	3.214
2054	2	1.902	1.904	0	3	1.144	172	1.319	3.223
2055	0	1.904	1.904	0	3	1.144	175	1.321	3.225
2056	0	1.904	1.904	0	3	1.146	178	1.326	3.230
2057	0	1.904	1.904	0	2	1.144	180	1.326	3.230
2058	0	1.904	1.904	0	2	1.144	182	1.328	3.232
2059	0	1.904	1.904	0	2	1.138	183	1.323	3.227
2060	0	1.904	1.904	0	2	1.134	184	1.320	3.224
2061	0	1.904	1.904	0	2	1.125	185	1.312	3.216
2062	0	1.904	1.904	0	1	1.121	185	1.307	3.211
2063	0	1.904	1.904	0	1	1.107	185	1.294	3.198
2064	0	1.904	1.904	0	1	1.100	185	1.286	3.190
2065	0	1.904	1.904	0	1	1.089	184	1.274	3.178
2066	0	1.904	1.904	0	1	1.080	183	1.265	3.169

Ano	Ativos Existentes	Ativos Futuros	Total de Ativos	Aposentados Atuais	Pensionistas Atuais	Aposentados Futuros	Pensionistas Futuros	Total de Aposentados e Pensionistas	Total de Participantes
2067	0	1.904	1.904	0	1	1.070	182	1.253	3.157
2068	0	1.904	1.904	0	1	1.056	181	1.237	3.141
2069	0	1.904	1.904	0	1	1.046	179	1.225	3.129
2070	0	1.904	1.904	0	1	1.034	177	1.212	3.116
2071	0	1.904	1.904	0	0	1.021	176	1.197	3.101
2072	0	1.904	1.904	0	0	1.009	173	1.183	3.087
2073	0	1.904	1.904	0	0	997	171	1.169	3.073
2074	0	1.904	1.904	0	0	986	169	1.155	3.059
2075	0	1.904	1.904	0	0	974	167	1.141	3.045
2076	0	1.904	1.904	0	0	962	165	1.127	3.031
2077	0	1.904	1.904	0	0	952	162	1.115	3.019
2078	0	1.904	1.904	0	0	942	160	1.103	3.007
2079	0	1.904	1.904	0	0	933	158	1.091	2.995
2080	0	1.904	1.904	0	0	922	156	1.078	2.982
2081	0	1.904	1.904	0	0	913	154	1.067	2.971
2082	0	1.904	1.904	0	0	904	152	1.056	2.960
2083	0	1.904	1.904	0	0	895	150	1.045	2.949
2084	0	1.904	1.904	0	0	885	149	1.034	2.938
2085	0	1.904	1.904	0	0	875	147	1.022	2.926
2086	0	1.904	1.904	0	0	865	145	1.011	2.915
2087	0	1.904	1.904	0	0	858	144	1.002	2.906

Remunerações e Benefícios

Ano	Remuneração Integral dos Servidores Ativos Atuais	Remuneração Integral dos Servidores Ativos Futuros	Total das Remunerações dos Servidores Ativos	Benefícios Futuros dos Servidores Ativos Atuais	Benefícios Futuros dos Servidores Ativos Futuros	Total de Benefícios Futuros de Ativos	Benefícios dos Aposentados Atuais	Benefícios dos Pensionistas Atuais	Total de Benefícios de Apos. e Pens. Atuais	Total de Benefícios de Apos. e Pens. (Atuais e Futuros)	Total
2012	18.710.337,75	0,00	18.710.337,75	0,00	0,00	0,00	340.619,50	195.831,21	536.450,71	536.450,71	19.246.788,46
2013	17.864.289,63	2.037.026,88	19.901.316,50	771.702,35	0,00	771.702,35	337.889,94	194.247,87	532.117,81	1.303.820,16	21.205.136,66
2014	17.103.385,00	3.946.509,53	21.049.894,53	1.455.607,38	7.177,50	1.462.784,88	334.775,35	192.581,78	527.337,12	1.990.122,01	23.040.016,54
2015	16.921.771,75	4.985.085,78	21.906.857,53	1.559.969,14	15.504,88	1.575.474,03	331.341,87	190.767,98	522.109,85	2.097.583,88	24.004.451,41
2016	16.395.333,50	6.511.964,06	22.907.297,56	2.003.207,34	25.971,46	2.029.178,80	327.715,44	188.861,49	516.576,93	2.545.755,72	25.453.053,29
2017	15.938.846,63	7.694.758,50	23.633.605,13	2.372.191,84	38.985,52	2.411.177,36	323.468,68	186.896,34	510.305,02	2.921.482,38	26.555.087,50
2018	15.408.942,25	9.130.713,31	24.539.655,56	2.808.570,93	54.476,38	2.863.047,31	319.169,33	184.686,94	503.856,27	3.366.903,58	27.906.559,14
2019	14.815.591,38	10.504.048,75	25.319.640,13	3.302.214,08	73.117,26	3.375.331,34	314.527,69	182.407,72	496.935,41	3.872.266,75	29.191.906,88
2020	14.367.221,38	11.739.286,81	26.106.508,19	3.645.905,60	94.922,82	3.740.828,42	309.522,71	179.992,06	489.514,77	4.230.343,19	30.336.851,38
2021	13.730.778,75	13.053.678,63	26.784.457,38	4.170.247,09	120.133,41	4.290.380,50	303.559,98	177.432,52	480.992,49	4.771.373,00	31.555.830,37
2022	13.224.935,75	14.311.399,38	27.536.335,13	4.558.442,93	148.781,25	4.707.224,18	296.752,80	174.723,16	471.475,96	5.178.700,14	32.715.035,26
2023	12.410.980,56	15.892.990,75	28.303.971,31	5.244.961,65	239.621,60	5.484.583,25	290.360,80	171.857,16	482.217,96	5.946.801,21	34.250.772,52
2024	11.756.798,63	17.184.180,00	28.940.978,63	5.765.755,63	650.810,14	6.416.565,77	283.563,03	168.826,14	452.389,17	6.868.954,94	35.809.933,57
2025	11.073.239,13	18.322.591,63	29.395.830,75	6.307.509,01	900.892,56	7.208.401,57	276.365,75	165.623,73	441.989,48	7.650.391,05	37.046.221,80
2026	10.332.790,81	19.456.901,75	29.789.692,56	6.897.032,29	1.050.952,07	7.947.984,36	268.777,74	162.243,38	431.021,12	8.379.005,48	38.168.698,04
2027	9.466.829,13	20.855.711,50	30.322.540,63	7.602.724,43	1.270.391,11	8.873.115,54	260.835,54	158.678,30	419.513,84	9.292.629,38	39.615.170,01
2028	8.665.054,94	22.085.170,25	30.750.225,19	8.234.549,82	1.623.010,95	9.857.560,77	252.548,92	154.922,36	407.471,28	10.265.032,05	41.015.257,24
2029	7.877.855,38	23.042.842,88	30.920.698,25	8.842.621,37	1.869.010,03	10.711.631,40	243.942,23	150.979,59	394.921,81	11.106.553,22	42.027.251,47
2030	7.135.913,69	24.110.537,75	31.246.451,44	9.394.204,69	2.120.601,11	11.514.805,80	235.042,05	146.851,94	381.893,99	11.896.699,78	43.143.151,22
2031	6.432.373,19	25.119.740,75	31.552.113,94	9.897.633,67	2.478.293,12	12.375.926,79	225.909,59	142.545,37	368.454,95	12.744.381,75	44.296.495,69

Ano	Remuneração Integral dos Servidores Ativos Atuais	Remuneração Integral dos Servidores Ativos Futuros	Total das Remunerações dos Servidores Ativos	Benefícios Futuros dos Servidores Ativos Atuais	Benefícios Futuros dos Servidores Ativos Futuros	Total de Benefícios Futuros de Ativos	Benefícios dos Aposentados Atuais	Benefícios dos Pensionistas Atuais	Total de Benefícios de Apos. e Pens. Atuais	Total de Benefícios de Apos. e Pens. (Atuais e Futuros)
2032	5.647.624,13	26.152.535,50	31.800.159,63	10.489.719,59	2.988.147,73	13.457.867,32	216.605,48	138.071,92	354.677,40	13.812.544,72
2033	5.055.167,81	26.875.961,13	31.931.128,94	10.839.561,74	3.303.042,76	14.142.604,49	206.506,04	133.436,29	339.942,34	14.482.546,83
2034	4.591.600,00	27.495.299,00	32.086.899,00	11.068.304,53	3.789.358,48	14.857.663,02	196.915,18	128.656,28	325.571,46	15.183.234,47
2035	4.126.741,94	28.100.611,50	32.227.353,44	11.285.841,47	4.193.645,92	15.479.487,39	187.257,35	123.739,55	310.996,90	15.790.484,28
2036	3.574.460,91	28.714.591,75	32.289.052,66	11.578.216,21	4.574.779,66	16.152.995,87	177.592,48	118.709,25	296.301,73	16.449.297,60
2037	3.107.262,44	29.253.692,00	32.360.954,44	11.773.498,22	4.974.714,00	16.748.212,22	167.956,40	113.601,07	281.557,47	17.029.769,69
2038	2.724.240,39	29.714.317,75	32.438.558,14	11.872.154,20	5.384.613,53	17.256.767,73	158.385,92	108.426,35	266.812,27	17.523.580,00
2039	2.311.549,30	30.201.609,75	32.513.159,05	11.987.052,15	5.861.230,91	17.848.283,06	148.919,87	103.197,15	252.117,02	18.100.400,08
2040	1.887.241,08	30.692.574,25	32.579.815,33	12.100.067,71	6.444.674,03	18.544.741,74	139.602,64	97.977,18	237.579,82	18.782.321,56
2041	1.479.317,53	31.101.131,75	32.580.449,28	12.183.816,52	6.948.359,01	19.132.175,53	130.481,92	92.778,63	223.260,54	19.355.436,07
2042	1.197.772,98	31.416.996,00	32.614.769,98	12.129.267,13	7.450.180,38	19.579.447,51	121.595,86	87.614,97	209.210,82	19.788.658,34
2043	939.259,55	31.711.186,00	32.650.445,55	11.925.576,68	8.361.083,48	20.286.660,16	104.650,47	77.447,72	182.098,18	20.468.758,34
2044	691.925,61	32.006.783,25	32.698.708,86	11.767.860,37	8.873.105,74	20.640.966,11	96.664,82	72.471,29	169.136,11	20.810.102,22
2045	477.286,93	32.251.248,25	32.728.535,18	11.502.818,74	9.466.414,58	20.969.233,32	89.043,38	67.603,99	156.647,37	21.125.880,69
2046	369.467,16	32.421.639,25	32.781.106,41	11.230.336,48	9.967.907,75	21.198.244,23	81.806,79	62.858,92	144.665,70	21.342.909,93
2047	298.683,43	32.550.469,25	32.789.152,68	10.890.392,43	10.655.971,38	21.546.363,80	74.975,47	58.248,28	133.223,74	21.679.587,55
2048	176.248,07	32.657.667,25	32.833.915,32	10.540.013,02	11.061.191,11	21.601.204,13	68.584,95	53.783,55	122.368,49	21.723.552,62
2049	115.509,33	32.710.895,75	32.826.405,08	10.165.750,39	11.743.500,45	21.909.250,84	62.578,34	49.475,66	112.054,00	22.021.304,84
2050	70.999,49	32.825.854,75	32.896.854,24	9.760.447,92	12.426.144,61	22.186.592,52	57.008,23	45.335,28	102.343,50	22.288.936,02
2051	51.020,42	32.825.806,00	32.876.826,42	9.342.812,74	12.975.470,36	22.318.283,10	51.836,14	41.388,25	93.224,39	22.411.507,49
2052	37.968,98	32.809.894,00	32.847.862,98	8.914.960,81	13.603.251,12	22.518.211,93	47.038,70	37.643,23	84.681,93	22.602.893,86
2053	31.197,89	32.830.063,50	32.861.261,39	8.490.434,23	14.305.619,38	22.796.053,61	42.622,46	34.108,08	76.730,54	22.872.784,15
2054	18.524,05	32.818.090,50	32.836.614,55	8.064.702,87	14.807.177,32	22.871.880,19	38.560,47	30.789,26	69.349,73	22.941.229,92
2055	6.123,98	32.775.418,00	32.781.541,98	7.633.294,62	15.426.514,42	23.059.809,05	34.835,62	27.690,72	62.526,34	23.122.335,38
2056	0,00	32.789.422,25	32.789.422,25	7.197.981,87	15.977.970,61	23.175.952,48	31.427,94	24.813,88	56.241,82	23.232.194,30
2057	0,00	32.726.840,25	32.726.840,25							

Ano	Remuneração Integral dos Servidores Ativos Atuais	Remuneração Integral dos Servidores Ativos Futuros	Total das Remunerações dos Servidores Ativos	Benefícios Futuros dos Servidores Ativos Atuais	Benefícios Futuros dos Servidores Ativos Futuros	Total de Benefícios Futuros de Ativos	Benefícios dos Aposentados Atuais	Benefícios dos Pensionistas Atuais	Total de Benefícios de Apos. e Pens. Atuais	Total de Benefícios de Apos. e Pens. (Atuais e Futuros)	Total
2058	0,00	32.680.150,75	32.680.150,75	6.766.332,42	16.480.219,19	23.246.551,61	28.311,14	22.158,85	50.469,98	23.297.021,59	55.977.172,34
2059	0,00	32.647.631,25	32.647.631,25	6.339.885,07	16.870.104,40	23.209.989,47	25.450,78	19.724,99	45.175,76	23.255.165,23	55.902.796,48
2060	0,00	32.628.888,50	32.628.888,50	5.920.218,31	17.299.056,32	23.219.274,63	22.810,60	17.508,69	40.319,29	23.259.593,92	55.888.482,42
2061	0,00	32.586.173,75	32.586.173,75	5.508.841,94	17.536.654,67	23.045.496,60	20.370,24	15.509,16	35.879,39	23.081.376,00	55.667.549,75
2062	0,00	32.615.469,25	32.615.469,25	5.107.155,98	17.861.079,62	22.968.235,60	18.114,06	13.716,21	31.830,27	23.000.065,87	55.615.535,12
2063	0,00	32.586.053,75	32.586.053,75	4.716.428,77	17.993.172,22	22.709.600,99	16.030,67	12.116,46	28.147,13	22.737.748,13	55.333.801,88
2064	0,00	32.638.378,50	32.638.378,50	4.337.965,64	18.281.295,71	22.619.261,35	14.108,28	10.699,42	24.807,70	22.644.069,05	55.282.447,55
2065	0,00	32.621.257,50	32.621.257,50	3.972.932,17	18.392.052,84	22.364.985,01	12.338,04	9.444,46	21.782,50	22.386.767,51	55.008.025,01
2066	0,00	32.665.912,50	32.665.912,50	3.622.465,07	18.580.741,31	22.203.206,38	10.717,50	8.332,30	19.049,80	22.222.256,18	54.888.168,68
2067	0,00	32.658.756,00	32.658.756,00	3.287.604,55	18.717.926,31	22.005.530,86	9.243,84	7.343,85	16.587,69	22.022.118,55	54.680.874,55
2068	0,00	32.663.247,50	32.663.247,50	2.969.270,63	18.756.241,98	21.725.512,61	7.910,21	6.454,93	14.365,13	21.739.877,74	54.403.125,24
2069	0,00	32.668.896,00	32.668.896,00	2.668.134,14	18.816.503,93	21.484.638,07	6.706,86	5.646,73	12.353,59	21.496.991,66	54.165.887,66
2070	0,00	32.678.197,50	32.678.197,50	2.384.627,13	18.857.680,43	21.242.307,56	5.625,41	4.914,49	10.539,90	21.252.847,46	53.931.044,96
2071	0,00	32.679.266,75	32.679.266,75	2.119.093,16	18.839.363,51	20.958.456,67	4.660,95	4.257,06	8.918,01	20.967.374,68	53.846.641,43
2072	0,00	32.680.768,25	32.680.768,25	1.871.759,40	18.793.491,42	20.665.250,82	3.809,13	3.671,53	7.480,66	20.672.731,48	53.583.499,73
2073	0,00	32.696.514,50	32.696.514,50	1.642.631,25	18.737.662,88	20.380.294,14	3.063,59	3.151,89	6.215,48	20.386.509,62	53.083.024,12
2074	0,00	32.708.094,25	32.708.094,25	1.431.526,93	18.665.705,58	20.097.232,51	2.418,05	2.689,26	5.107,31	20.102.339,82	52.810.434,07
2075	0,00	32.719.670,75	32.719.670,75	1.238.121,99	18.565.160,18	19.803.282,17	1.867,94	2.276,46	4.144,40	19.807.426,57	52.527.097,32
2076	0,00	32.740.857,50	32.740.857,50	1.062.087,35	18.458.121,26	19.520.208,62	1.407,43	1.911,22	3.318,65	19.523.527,27	52.264.384,77
2077	0,00	32.763.513,25	32.763.513,25	903.196,90	18.375.194,80	19.278.391,70	1.029,73	1.592,13	2.621,86	19.281.013,57	52.044.526,82
2078	0,00	32.730.256,00	32.730.256,00	761.140,23	18.277.716,82	19.038.857,04	729,37	1.316,31	2.045,68	19.040.902,73	51.771.158,73
2079	0,00	32.708.331,50	32.708.331,50	635.328,73	18.154.533,63	18.789.862,35	501,49	1.078,43	1.579,92	18.791.442,27	51.499.773,77
2080	0,00	32.711.987,75	32.711.987,75	524.963,26	17.991.089,10	18.516.052,37	338,65	870,94	1.209,59	18.517.261,96	51.229.249,71
2081	0,00	32.709.878,50	32.709.878,50	429.067,03	17.854.136,44	18.283.203,47	228,53	687,97	916,50	18.284.119,97	50.993.998,47
2082	0,00	32.715.527,00	32.715.527,00	346.485,23	17.715.029,94	18.061.515,17	153,90	528,15	682,05	18.062.197,22	50.777.724,22
2083	0,00	32.697.889,25	32.697.889,25	276.024,33	17.551.383,06	17.827.407,38	100,14	391,46	491,61	17.827.898,99	50.525.788,24

Ano	Remuneração Integral dos Servidores Atuais	Remuneração Integral dos Servidores Ativos Futuros	Total das Remunerações dos Servidores Ativos	Benefícios Futuros dos Servidores Ativos Atuais	Benefícios Futuros dos Servidores Ativos Futuros	Total de Benefícios Futuros de Ativos	Benefícios dos Aposentados Atuais	Benefícios dos Pensionistas Atuais	Total de Benefícios de Apos. e Pens. Atuais	Total de Benefícios de Apos. e Pens. (Atuais e Futuros)	Total
2084	0,00	32.688.218,75	32.688.218,75	216.577,54	17.416.893,56	17.633.471,11	60,71	277,73	338,45	17.633.809,55	50.330.028,30
2085	0,00	32.688.155,50	32.688.155,50	167.126,15	17.239.978,10	17.407.104,25	32,57	186,48	219,05	17.407.323,30	50.095.478,80
2086	0,00	32.709.173,25	32.709.173,25	126.669,22	17.065.734,96	17.192.404,21	14,27	116,78	131,05	17.192.535,26	49.901.708,51
2087	0,00	32.688.877,00	32.688.877,00	94.203,58	16.918.528,63	17.012.732,21	4,41	66,97	71,38	17.012.803,59	49.701.680,59

Definições:

Nº de Meses no Cálculo do 1º Ano: Proporcional (13 meses).

Benefícios Futuros dos Servidores Ativos Atuais: Despesas com as aposentadorias, os auxílios e as pensões decorrentes dos servidores ativos atuais.

Benefícios Futuros dos Servidores Ativos Futuros: Despesas com as aposentadorias, os auxílios e as pensões decorrentes dos futuros servidores ativos.

Benefícios dos Aposentados atuais: Despesas com os proventos das aposentadorias e das pensões decorrentes dos atuais servidores aposentados.

Benefícios dos Pensionistas Atuais: Despesas com os proventos dos atuais pensionistas.

Fluxo de Caixa

Ano	Receitas do Fundo						Despesas				Total (Receitas - Despesas)	Saldo de Caixa
	Contribuições do Ente	Contribuições dos participantes	Compensação Previdenciária	Dívida para com o RPPS	Ganhos de Mercado	Total de Receitas	Benefícios de Inativos e Pensionistas	Auxílios Administrativos	Despesas Administrativas	Total das despesas		
2012	2.527.766,63	2.058.137,15	53.645,07	1.090.673,34	2.262.435,68	7.992.657,88	536.450,71	0,00	246.976,46	783.427,17	7.209.230,71	48.445.348,97
2013	2.688.667,86	2.189.145,54	130.382,02	871.722,55	2.906.720,94	8.786.638,90	1.303.820,16	0,00	262.697,38	1.566.517,53	7.220.121,36	55.665.470,33
2014	2.843.840,75	2.315.527,83	199.012,20	817.337,90	3.339.928,22	9.515.646,90	1.990.122,01	0,00	277.858,61	2.267.980,61	7.247.666,29	62.913.136,63
2015	2.959.617,80	2.409.810,48	209.758,39	717.014,98	3.774.788,20	10.070.989,84	2.097.583,88	0,00	289.170,65	2.386.754,53	7.684.235,32	70.597.371,94
2016	3.094.775,90	2.519.891,41	254.575,57	420.822,25	4.235.842,32	10.525.907,45	2.545.755,72	0,00	302.376,33	2.848.132,05	7.677.775,40	78.275.147,34
2017	3.192.900,05	2.599.890,67	292.148,24	276.464,76	4.696.508,84	11.057.912,56	2.921.482,38	0,00	311.963,59	3.233.445,96	7.824.466,60	86.099.613,94
2018	3.315.307,47	2.699.628,27	336.690,36	293.052,65	5.165.976,84	11.810.655,58	3.366.903,58	0,00	323.923,45	3.690.827,03	8.119.828,55	94.219.442,49
2019	3.420.683,38	2.785.720,23	387.226,68	310.635,81	5.653.166,55	12.557.432,64	3.872.266,75	0,00	334.219,25	4.206.486,00	8.350.946,64	102.570.389,12
2020	3.526.389,26	2.872.529,32	423.034,32	329.273,96	6.154.223,35	13.306.050,20	4.230.343,19	0,00	344.605,91	4.574.949,10	8.731.101,10	111.301.490,22
2021	3.618.580,19	2.947.255,84	477.137,30	349.030,39	6.678.089,41	14.070.093,14	4.771.373,00	0,00	353.554,84	5.124.927,83	8.945.165,31	120.246.655,53
2022	3.720.158,88	3.030.142,35	517.870,01	369.972,22	7.214.799,33	14.852.942,79	5.178.700,14	0,00	363.479,62	5.542.179,76	9.310.763,03	129.557.418,56
2023	3.823.866,52	3.114.858,68	594.680,12	392.170,55	7.773.445,11	15.699.020,99	5.946.801,21	0,00	373.612,42	6.370.413,63	9.378.607,36	138.936.025,92
2024	3.909.926,21	3.185.415,25	686.895,49	415.700,78	8.336.161,56	16.534.099,30	6.868.954,94	0,00	382.020,92	7.250.975,86	9.283.123,44	148.219.149,36
2025	3.971.376,73	3.235.712,34	765.039,11	440.642,83	8.893.148,96	17.305.919,97	7.650.391,05	0,00	388.024,97	8.038.416,02	9.267.503,95	157.486.653,32
2026	4.024.587,47	3.279.180,65	837.900,55	467.081,40	9.449.199,20	18.057.949,26	8.379.005,48	0,00	393.223,94	8.772.229,42	9.285.719,84	166.772.373,16
2027	4.096.575,24	3.338.201,85	929.262,94	495.106,28	10.006.342,39	18.865.488,70	9.292.629,38	0,00	400.257,54	9.692.886,92	9.172.601,78	175.944.974,94
2028	4.154.355,42	3.385.708,56	1.026.503,21	524.812,66	10.556.698,50	19.648.078,35	10.265.032,05	0,00	405.902,97	10.670.935,02	8.977.143,32	184.922.118,26
2029	4.177.386,33	3.404.613,97	1.110.655,32	316.594,30	11.095.327,10	20.104.577,02	11.106.553,22	0,00	408.153,22	11.514.706,43	8.589.870,59	193.511.988,86
2030	4.221.395,59	3.440.649,31	1.189.669,98	0,00	11.610.719,33	20.462.434,21	11.896.699,78	0,00	412.453,16	12.309.152,94	8.153.281,27	201.665.270,12
2031	4.262.690,59	3.474.426,30	1.274.438,17	0,00	12.099.916,21	21.111.471,27	12.744.381,75	0,00	416.487,90	13.160.869,65	7.950.601,62	209.615.871,74
2032	4.296.201,57	3.501.824,73	1.381.254,47	0,00	12.576.952,30	21.756.233,07	13.812.544,72	0,00	419.762,11	14.232.306,83	7.523.926,24	217.139.797,98
2033	4.313.895,52	3.516.438,58	1.448.254,68	0,00	13.028.387,88	22.306.976,67	14.482.546,83	0,00	421.490,90	14.904.037,73	7.402.938,93	224.542.736,92
2034	4.334.940,05	3.533.808,84	1.518.323,45	0,00	13.472.564,22	22.859.636,56	15.183.234,47	0,00	423.547,07	15.606.781,54	7.252.855,02	231.795.591,94

Fluxo de Caixa

Ano	Receitas do Fundo					Despesas					Total (Receitas - Despesas)	Saldo de Caixa
	Contribuições do Ente	Contribuições dos participantes	Compensação Previdenciária	Dívida para com o RPPS	Ganhos de Mercado	Total de Receitas	Benefícios de Inativos e Pensionistas	Auxílios Administrativos	Total das despesas			
2035	4.353.915,45	3.549.453,91	1.579.048,43	0,00	13.907.735,52	23.390.153,31	15.790.484,28	0,00	425.401,07	16.215.885,35	7.174.267,96	238.969.859,90
2036	4.362.251,01	3.556.386,67	1.644.929,76	0,00	14.338.191,59	23.901.759,04	16.449.297,60	0,00	426.215,50	16.875.513,09	7.026.245,95	245.996.105,84
2037	4.371.964,94	3.564.553,99	1.702.976,97	0,00	14.759.766,35	24.399.262,25	17.029.769,69	0,00	427.164,60	17.456.934,29	6.942.327,96	252.938.433,80
2038	4.382.449,20	3.573.014,35	1.752.358,00	0,00	15.176.306,03	24.884.127,58	17.523.580,00	0,00	428.188,97	17.951.768,96	6.932.358,62	259.870.792,42
2039	4.392.527,79	3.581.285,75	1.810.040,01	0,00	15.592.247,55	25.376.101,09	18.100.400,08	0,00	429.173,70	18.529.573,78	6.846.527,31	266.717.319,73
2040	4.401.533,05	3.588.828,83	1.878.232,16	0,00	16.003.039,18	25.871.633,22	18.782.321,56	0,00	430.053,56	19.212.375,12	6.659.258,10	273.376.577,83
2041	4.401.618,70	3.589.255,41	1.935.543,61	0,00	16.402.594,67	26.329.012,39	19.355.436,07	0,00	430.061,93	19.785.498,00	6.543.514,38	279.920.092,22
2042	4.406.255,29	3.593.034,14	1.978.865,83	0,00	16.795.205,53	26.773.360,80	19.788.658,34	0,00	430.514,95	20.219.173,29	6.554.187,51	286.474.279,73
2043	4.411.075,19	3.596.836,64	2.012.128,34	0,00	17.188.456,78	27.208.496,96	20.121.283,39	0,00	430.985,88	20.552.269,27	6.656.227,69	293.130.507,41
2044	4.417.595,57	3.602.268,37	2.046.875,83	0,00	17.587.830,44	27.654.570,22	20.468.758,34	0,00	431.622,96	20.900.381,30	6.754.188,91	299.884.696,33
2045	4.421.625,10	3.605.495,43	2.081.010,22	0,00	17.993.081,78	28.101.212,53	20.810.102,22	0,00	432.016,66	21.242.118,89	6.859.093,64	306.743.789,97
2046	4.428.727,48	3.611.140,97	2.112.588,07	0,00	18.404.627,40	28.557.083,91	21.125.880,69	0,00	432.710,60	21.558.591,30	6.998.492,62	313.742.282,58
2047	4.429.814,53	3.611.980,02	2.134.290,99	0,00	18.824.536,96	29.000.622,50	21.342.909,93	0,00	432.816,82	21.775.726,74	7.224.895,75	320.967.178,34
2048	4.435.861,96	3.616.935,24	2.167.958,75	0,00	19.258.030,70	29.478.786,66	21.679.587,55	0,00	433.407,68	22.112.995,23	7.365.791,43	328.332.969,76
2049	4.434.847,33	3.615.963,81	2.172.355,26	0,00	19.699.978,19	29.923.144,38	21.723.552,62	0,00	433.308,55	22.156.861,17	7.766.283,41	336.099.253,18
2050	4.444.365,01	3.623.572,34	2.202.130,48	0,00	20.165.955,19	30.436.023,02	22.021.304,84	0,00	434.238,48	22.455.543,31	7.980.479,71	344.079.732,88
2051	4.441.659,25	3.621.450,35	2.228.893,60	0,00	20.644.783,97	30.936.787,17	22.288.936,02	0,00	433.974,11	22.722.910,13	8.213.877,04	352.293.609,93
2052	4.437.746,29	3.618.167,13	2.241.150,75	0,00	21.137.616,60	31.434.680,76	22.411.507,49	0,00	433.591,79	22.845.099,28	8.589.581,48	360.883.191,41
2053	4.439.556,41	3.619.484,50	2.260.289,39	0,00	21.652.991,48	31.972.321,79	22.602.893,86	0,00	433.768,65	23.036.662,51	8.935.659,28	369.818.850,68
2054	4.436.226,63	3.616.904,19	2.287.278,41	0,00	22.189.131,04	32.529.540,27	22.872.784,15	0,00	433.443,31	23.306.227,46	9.223.312,81	379.042.163,49
2055	4.428.786,32	3.610.744,40	2.294.122,99	0,00	22.742.529,81	33.076.183,53	22.941.229,92	0,00	432.716,35	23.373.946,28	9.702.237,25	388.744.400,75
2056	4.429.850,95	3.611.591,90	2.312.233,54	0,00	23.324.664,04	33.678.340,42	23.122.335,38	0,00	432.820,37	23.555.155,76	10.123.184,67	398.867.585,41
2057	4.421.396,12	3.604.822,17	2.323.219,43	0,00	23.932.055,12	34.281.492,84	23.232.194,30	0,00	431.994,29	23.664.188,59	10.617.304,25	409.484.889,66
2058	4.415.088,37	3.599.513,96	2.329.702,16	0,00	24.569.093,38	34.913.397,86	23.297.021,59	0,00	431.377,99	23.728.399,58	11.184.998,28	420.669.887,94
2059	4.410.694,98	3.595.819,75	2.325.516,52	0,00	25.240.193,28	35.572.224,53	23.255.165,23	0,00	430.948,73	23.686.113,96	11.886.110,57	432.555.998,51

Fluxo de Caixa

Ano	Receitas do Fundo					Despesas				Total (Receitas - Despesas)	Saldo de Caixa	
	Contribuições do Ente	Contribuições dos participantes	Compensação Previdenciária	Dívida para com o RPPS	Ganhos de Mercado	Total de Receitas	Benefícios de Inativos e Pensionistas	Auxílios	Despesas Administrativas			Total das despesas
2060	4.408.162,84	3.593.583,62	2.325.959,39	0,00	25.953.359,91	36.281.065,76	23.259.593,92	0,00	430.701,33	23.690.295,24	12.590.770,51	445.146.769,02
2061	4.402.392,07	3.588.712,79	2.308.137,60	0,00	26.708.806,14	37.008.048,60	23.081.376,00	0,00	430.137,49	23.511.513,49	13.496.535,11	458.643.304,13
2062	4.406.349,90	3.591.766,03	2.300.006,59	0,00	27.518.598,25	37.816.720,76	23.000.065,87	0,00	430.524,19	23.430.590,06	14.386.130,70	473.029.434,83
2063	4.403.726,86	3.589.464,84	2.273.774,81	0,00	28.381.766,09	38.648.732,60	22.737.748,13	0,00	430.267,91	23.168.016,04	15.480.716,57	488.510.151,40
2064	4.409.444,94	3.594.026,35	2.264.406,90	0,00	29.310.609,08	39.578.487,28	22.644.069,05	0,00	430.826,60	23.074.895,65	16.503.591,63	505.013.743,03
2065	4.407.131,89	3.592.054,03	2.238.676,75	0,00	30.300.824,58	40.538.687,25	22.386.767,51	0,00	430.600,60	22.817.368,11	17.771.319,14	522.735.062,17
2066	4.413.164,78	3.596.896,34	2.222.225,62	0,00	31.364.103,73	41.596.390,46	22.222.256,18	0,00	431.190,05	22.653.446,22	18.942.944,24	541.678.006,41
2067	4.412.197,94	3.595.952,00	2.202.211,85	0,00	32.500.680,38	42.711.042,18	22.022.118,55	0,00	431.095,58	22.453.214,13	20.257.828,05	561.935.834,46
2068	4.412.804,74	3.596.294,95	2.173.987,77	0,00	33.716.150,07	43.899.237,53	21.739.877,74	0,00	431.154,87	22.171.032,61	21.728.204,92	583.664.039,38
2069	4.413.567,85	3.596.771,89	2.149.699,17	0,00	35.019.842,36	45.179.881,27	21.496.991,66	0,00	431.229,43	21.928.221,09	23.251.660,19	606.915.699,57
2070	4.414.824,48	3.597.737,50	2.125.284,75	0,00	36.414.941,97	46.552.788,70	21.252.847,46	0,00	431.352,21	21.684.199,67	24.868.589,03	631.784.288,60
2071	4.414.968,94	3.597.718,08	2.096.737,47	0,00	37.907.057,32	48.016.481,80	20.967.374,68	0,00	431.366,32	21.398.741,00	26.617.740,81	658.402.029,40
2072	4.415.171,79	3.597.751,25	2.067.273,15	0,00	39.504.121,76	49.584.317,95	20.672.731,48	0,00	431.386,14	21.104.117,62	28.480.200,34	686.882.229,74
2073	4.417.299,11	3.599.353,12	2.038.650,96	0,00	41.212.933,78	51.268.236,98	20.386.509,62	0,00	431.593,99	20.818.103,61	30.450.133,37	717.332.363,10
2074	4.418.863,53	3.600.514,09	2.010.233,98	0,00	43.039.941,79	53.069.553,39	20.102.339,82	0,00	431.746,84	20.534.086,67	32.535.466,72	749.867.829,82
2075	4.420.427,52	3.601.679,00	1.980.742,66	0,00	44.992.069,79	54.994.918,97	19.807.426,57	0,00	431.899,65	20.239.326,22	34.755.592,74	784.623.422,57
2076	4.423.289,85	3.603.909,40	1.952.352,73	0,00	47.077.405,35	57.036.957,33	19.523.527,27	0,00	432.179,32	19.955.706,59	37.101.250,75	821.724.673,31
2077	4.426.350,64	3.606.304,01	1.928.101,36	0,00	49.303.480,40	59.264.236,41	19.281.013,57	0,00	432.478,37	19.713.491,94	39.550.744,47	861.275.417,78
2078	4.421.857,59	3.602.599,47	1.904.090,27	0,00	51.676.525,07	61.605.072,40	19.040.902,73	0,00	432.039,38	19.472.942,11	42.132.130,29	903.407.548,07
2079	4.418.895,59	3.600.100,95	1.879.144,23	0,00	54.204.452,88	64.102.593,65	18.791.442,27	0,00	431.749,98	19.223.192,25	44.879.401,40	948.286.949,47
2080	4.419.389,55	3.600.420,91	1.851.726,20	0,00	56.897.216,97	66.768.753,62	18.517.261,96	0,00	431.798,24	18.949.060,20	47.819.693,43	996.106.642,90
2081	4.419.104,59	3.600.118,83	1.828.412,00	0,00	59.766.398,57	69.614.033,98	18.284.119,97	0,00	431.770,40	18.715.890,36	50.898.143,62	1.047.004.786,52
2082	4.419.867,70	3.600.675,12	1.806.219,72	0,00	62.820.287,19	72.647.049,73	18.062.197,22	0,00	431.844,96	18.494.042,18	54.153.007,55	1.101.157.794,07
2083	4.417.484,84	3.598.673,15	1.782.789,90	0,00	66.069.467,64	75.868.415,53	17.827.898,99	0,00	431.612,14	18.259.511,12	57.608.904,40	1.158.766.698,47
2084	4.417.259,15	3.598.492,20	1.763.380,96	0,00	69.526.001,91	79.305.134,22	17.633.809,55	0,00	431.590,09	18.065.399,64	61.239.734,58	1.220.006.433,05

Fluxo de Caixa

Ano	Receitas do Fundo				Despesas				Total (Receitas - Despesas)	Saldo de Caixa		
	Contribuições do Ente	Contribuições dos participantes	Compensação Previdenciária	Dívida para com o RPPS	Ganhos de Mercado	Total de Receitas	Benefícios de Inativos e Pensionistas	Auxílios Administrativos			Total das despesas	
2085	4.416.169,81	3.597.543,83	1.740.732,33	0,00	73.200.385,98	82.954.831,96	17.407.323,30	0,00	431.483,65	17.838.806,95	65.116.025,00	1.285.122.458,05
2086	4.419.009,31	3.599.805,14	1.719.253,53	0,00	77.107.347,48	86.845.415,46	17.192.535,26	0,00	431.761,09	17.624.296,35	69.221.119,11	1.354.343.577,16
2087	4.416.267,28	3.597.516,79	1.701.280,36	0,00	81.260.614,63	90.975.679,06	17.012.803,59	0,00	431.493,18	17.444.296,76	73.531.382,30	1.427.874.959,46

Definições:

Nº de Meses no Cálculo do 1º Ano: Proporcional (13 meses).

Contribuições do Ente: Receita resultante da aplicação do percentual apurado de contribuição do Ente para o Custo Normal (incluída a tx. adm.) (+) Custo Suplementar, se houver, sobre a remuneração dos servidores ativos.

Contribuições dos Participantes: Receita resultante da aplicação do percentual apurado de contribuição dos servidores ativos, dos aposentados e dos pensionistas aplicado sobre a remuneração dos servidores ativos e sobre os proventos que excedem o teto do RGPS.

Compensação Previdenciária: Projeção de receita estimada do COMPREV.

Dívida para com o RPPS: Parcelas da dívida para com o RPPS, objeto de Termo de Confissão de Dívida.

Total de Receita: Contribuições do Ente (+) Contribuições dos Participantes (-) Compensação Previdenciária (+) Dívida para com o RPPS.

Benefícios com Aposentados e Pensionistas: Despesas com Aposentadorias e Pensões.

Auxílios: Despesa mensurada pela aplicação da alíquota apurada para Auxílios sobre a remuneração dos servidores ativos.

Diferença Receita - Despesas: Receitas (-) Despesas.

Ganhos de Mercado: Aplicação da taxa de juros de 6% a.a. (meta atuarial) sobre o valor do Ativo Financeiro informado.

Saldo de Caixa: Valor dos Ativos Financeiros (+) Diferença (+) Ganhos de Mercado.

ANEXO 4 – DEMONSTRATIVO DE RESULTADOS DA AVALIAÇÃO ATUARIAL**Previdência no Serviço Público
Demonstrativo de Resultados da Avaliação Atuarial – 2012****QUADRO 1 – Dados do Regime Próprio de Previdência – RPP****1.1 – Ente**

Representante do RPPS:
Rua:
Complemento:
Bairro:
CEP:
Telefone: DDD
Fax:
E-mail:

1.2 – Avaliação Atuarial

Data da Avaliação:	01/01/2012
Data-Base:	31/12/2011
Descrição da População Coberta:	Servidores Ativos, Aposentados e Pensionistas, admitidos após 01/02/1998 de acordo com Lei Municipal nº 3.794 de 19 de outubro de 2011

Obs: Data da Avaliação deve ser maior que a Data-Base

Data-Base: data de extração das informações cadastrais

1.3 - Plano de Benefícios, Regime Financeiro e Método de Financiamento

Selecionar Benefícios do Plano		Regime Financeiro *	Método**
X	Aposentadorias por Idade, Tempo de Contribuição e Compulsória	CAP	IEN
X	Aposentadoria por Invalidez	RCC	
X	Pensão por Morte de segurado Ativo	RCC	
X	Pensão por Morte de Aposentado por Idade, Tempo de Contribuição e Compulsória	RCC	IEN
X	Pensão por Morte de Aposentado por Invalidez	RCC	
	Auxílio-doença	RS	
	Salário-maternidade	RS	
	Auxílio-reclusão	RCC	
	Salário-família	RS	

* Regime Financeiro

RCC = Repartição de Capitais de Cobertura

RS = Repartição Simples

CAP = Capitalização

** Método de Financiamento

UC = Crédito Unitário

PUC = Crédito Unitário Projetado

PNI = Prêmio Nivelado Individual

IEN = Idade de Entrada Normal

QUADRO 2 - Hipóteses

2.1 - Hipóteses Financeiras

Taxa de Juros Real %aa	6,00%
Taxa Real de Crescimento do Salário por Mérito %aa	1,00%
Projeção de Crescimento Real do Salário por Produtividade %aa	0,00%
Projeção de Crescimento Real dos Benefícios do Plano %aa	0,00%
Fator de Determinação do valor real ao longo do tempo Dos Salários %aa	100,00%
Fator de Determinação do valor real ao longo do tempo Dos Benefícios %aa	100,00%

2.2 - Hipóteses Biométricas

Novos Entrados *	grupo ativos tamanho constante	
	Tábua de Mortalidade de Válido (evento gerador morte)	IBGE-2009 Ambos
Tábua de Mortalidade de Válido (evento gerador sobrevivência)	IBGE-2009 Ambos	
Tábua de Mortalidade de Inválido**	Outros	IBGE-2009 Ambos
Tábua de Entrada em Invalidez***	AV	
Tábua de Morbidez		
Outras Tábuas utilizadas		
Composição Familiar	Informações contidas nos bancos de dados	

* Descrever a hipótese de comportamento da contratação de novos servidores.

**Tábua de Mortalidade de Inválido EIAPC - Experiência IAPC

***Tábua de Entrada em Invalidez AV - Álvaro Vindas

3.1 - Valores

Campos	Valores da avaliação atuarial em R\$	
	Benefícios - Regime de Capitalização	Benefícios - Regime de Repartição
Ativo do Plano		
Valor Atual dos Salários Futuros	47.179.832,37	
Valor Atual dos Benefícios Futuros (Benefícios a conceder)	181.674.493,00	
Valor Atual dos Benefícios Futuros (Benefícios concedidos)	84.927.730,82	
Valor Atual das Contribuições Futuras do Ente (Benefícios Concedidos)	6.746.128,76	
Valor Atual das Contribuições Futuras do Ativo, Aposentado e Pensionista (Benefícios Concedidos)	0,00	
Valor Atual das Contribuições Futuras do Ente (Benefícios a Conceder)	0,00	
Valor Atual das Contribuições Futuras do Ativo, Aposentado e Pensionista (Benefícios a Conceder)	23.193.782,18	
Valor Atual da Compensação Financeira a Receber	13.836.465,77	
Valor Atual da Compensação Financeira a Pagar	8.492.773,08	
Resultado Atuarial: (+) Superávit / (-) Déficit	0,00	
	1.028.993,83	

* Preencha os valores com centavos sem vírgulas. Por exemplo: Para 1.593,75 deve ser informado 159375

Observações

3.2 – Plano de Custeio – Alíquotas de Equilíbrio Definidas na Avaliação Atuarial

Contribuinte	Custo Normal *	Custo Suplementar *
Ente Público	13,51%	0,00%
Servidor Ativo	11,00%	0,00%
Servidor Aposentado	11,00%	0,00%
Pensionista	11,00%	0,00%
Base de Incidência das Contribuições do Ente Público **	FRA - PAP	FRA

Observações

Está incluída a taxa de 1,32% referente às Despesas Administrativas

* Caso haja segregação das alíquotas de contribuição por faixa salarial, idade ou outros critérios, tal divisão deverá ser detalhada no parecer atuarial.

** Base de Incidência

FRA = Folha de remuneração dos ativos

FRA - PA = Folha de remuneração dos ativos e proventos dos aposentados

FRA - PAP = Folha de remuneração dos ativos e proventos dos aposentados e pensionistas

FRA - PP = Folha de remuneração dos ativos e proventos dos pensionistas

FPA = Folha de Proventos dos aposentados

FPP = Folha de proventos dos pensionistas

FPAP = Folha de proventos dos aposentados e dos pensionistas

Custo Suplementar

Preencher os valores de Custo Suplementar, caso a avaliação atuarial apresente um compromisso especial para suprir a existência de déficit, tempo de serviço passado ou demais finalidades não incluídas na contribuição normal, e a sua base de incidência. Caso haja compromisso especial desenhar a forma do plano de amortização no campo destinado ao parecer atuarial.

3.3 – Plano de Custeio por Benefício – Alíquotas de Equilíbrio Definidas na Avaliação Atuarial

Benefício	Custo Normal	Custo Suplementar *
	Aposentadoria por Idade, Tempo de Contribuição e Compulsória	16,97%
Aposentadoria por Invalidez	2,53%	0,00%
Pensão por Morte de Segurado Ativo	3,01%	0,00%
Pensão por Morte de Aposentado por Idade, Tempo de Contribuição e Compulsória	0,58%	0,00%
Pensão por Morte de Aposentado por Invalidez	0,10%	0,00%
Auxílio Doença	0,00%	0,00%
Salário Maternidade	0,00%	0,00%
Auxílio Reclusão	0,00%	0,00%
Salário Família	0,00%	0,00%
Base de Incidência das Contribuições **	FRA – PAP	FRA

* Caso haja segregação das alíquotas de contribuição por faixa salarial, idade ou outros critérios. Tal divisão deverá ser detalhada no parecer atuarial.

** Base de Incidência

FRA = Folha de remuneração dos ativos

FRA – PA = Folha de remuneração dos ativos e proventos dos aposentados

FRA – PAP = Folha de remuneração dos ativos e proventos dos aposentados e pensionistas

FRA – PP = Folha de remuneração dos ativos e proventos dos pensionistas

FPA = Folha de Proventos dos aposentados

FPP = Folha de proventos dos pensionistas

FPAP = Folha de proventos dos aposentados e dos pensionistas

QUADRO 4 – Estatísticas

Situação da População Coberta	Quantidade		Remuneração Média (R\$) *		Idade Média	
	Sexo Feminino	Sexo Masculino	Sexo Feminino	Sexo Masculino	Sexo Feminino	Sexo Masculino
Ativos	965	372	1.106,85	997,70	41	41
Aposentados por Tempo de Contribuição	16	0	725,31	0,00	63	0
Aposentados por Idade	0	0	0,00	0,00	0	0
Aposentados Compulsória	0	0	0,00	0,00	0	0
Aposentados por Invalidez	19	4	637,29	622,00	51	47
Pensionistas	9	9	870,43	803,34	50	52

* Preencha os valores com centavos sem vírgulas. Por exemplo. Para 1.593,75 deve ser informado 159375

QUADRO 5 - Projeção Atuarial

Ano	Receita	Despesas	Saldo
2012	4.338.927,32	536.450,71	47.301.030,56
2013	4.355.383,65	1.303.820,16	53.190.655,88
2014	4.374.987,62	1.990.122,01	58.766.960,84
2015	4.409.549,72	2.097.583,88	64.604.944,33
2016	4.433.368,96	2.545.755,72	70.368.854,23
2017	4.457.590,24	2.921.482,38	76.127.093,34
2018	4.478.929,63	3.366.903,58	81.806.744,99
2019	4.497.906,14	3.872.266,75	87.340.789,07
2020	4.521.069,76	4.230.343,19	92.871.962,99
2021	4.537.497,49	4.771.373,00	98.210.405,27
2022	4.557.259,72	5.178.700,14	103.481.589,16
2023	4.563.051,46	5.946.801,21	108.306.734,76
2024	4.570.342,91	6.868.954,94	112.506.526,82
2025	4.567.353,78	7.650.391,05	116.173.881,15
2026	4.564.100,85	8.379.005,48	119.329.409,39
2027	4.555.164,32	9.292.629,38	121.751.708,90
2028	4.546.780,79	10.265.032,05	123.338.560,17
2029	4.534.057,06	11.106.553,22	124.166.377,63
2030	4.529.298,48	11.896.699,78	124.248.958,99
2031	4.524.397,70	12.744.381,75	123.483.912,48
2032	4.511.100,97	13.812.544,72	121.591.503,48
2033	4.505.834,07	14.482.546,83	118.910.280,93
2034	4.509.778,26	15.183.234,47	115.371.441,57
2035	4.507.679,73	15.790.484,28	111.010.923,51
2036	4.496.284,07	16.449.297,60	105.718.565,40
2037	4.489.908,82	17.029.769,69	99.521.818,45
2038	4.491.340,55	17.523.580,00	92.460.888,11
2039	4.487.472,13	18.100.400,08	84.395.613,45
2040	4.484.597,95	18.782.321,56	75.161.626,65
2041	4.477.246,63	19.355.436,07	64.793.134,81
2042	4.477.351,12	19.788.658,34	53.369.415,68
2043	4.474.585,23	20.121.283,39	40.924.882,46
2044	4.476.937,56	20.468.758,34	27.388.554,62
2045	4.474.932,70	20.810.102,22	12.696.698,38
2046	4.481.629,18	21.125.880,69	(3.185.751,23)

QUADRO 5 - Projeção Atuarial

Ano	Receita	Despesas	Saldo
2047	4.483.254,62	21.342.909,93	(20.045.406,54)
2048	4.491.703,46	21.679.587,55	(37.233.290,63)
2049	4.493.714,16	21.723.552,62	(54.463.129,09)
2050	4.502.539,50	22.021.304,84	(71.981.894,42)
2051	4.506.604,57	22.288.936,02	(89.764.225,87)
2052	4.508.425,56	22.411.507,49	(107.667.307,81)
2053	4.512.707,19	22.602.893,86	(125.757.494,47)
2054	4.510.099,44	22.872.784,15	(144.120.179,18)
2055	4.510.450,29	22.941.229,92	(162.550.958,81)
2056	4.511.735,34	23.122.335,38	(181.161.558,85)
2057	4.509.219,30	23.232.194,30	(199.884.533,85)
2058	4.509.921,58	23.297.021,59	(218.671.633,86)
2059	4.508.311,11	23.255.165,23	(237.418.487,98)
2060	4.508.945,75	23.259.593,92	(256.169.136,14)
2061	4.507.832,96	23.081.376,00	(274.742.679,18)
2062	4.512.339,49	23.000.065,87	(293.230.405,56)
2063	4.503.765,26	22.737.748,13	(311.464.388,43)
2064	4.509.011,97	22.644.069,05	(329.599.445,51)
2065	4.505.505,79	22.386.767,51	(347.480.707,23)
2066	4.512.603,12	22.222.256,18	(365.190.360,29)
2067	4.513.613,82	22.022.118,55	(382.698.865,02)
2068	4.515.591,84	21.739.877,74	(399.923.150,92)
2069	4.513.845,51	21.496.991,66	(416.906.297,07)
2070	4.516.638,72	21.252.847,46	(433.642.505,82)
2071	4.518.364,02	20.967.374,68	(450.091.516,48)
2072	4.515.409,51	20.672.731,48	(466.248.838,44)
2073	4.515.895,42	20.386.509,62	(482.119.452,64)
2074	4.516.792,16	20.102.339,82	(497.705.000,30)
2075	4.517.294,89	19.807.426,57	(512.995.131,97)
2076	4.520.591,19	19.523.527,27	(527.998.068,05)
2077	4.521.187,42	19.281.013,57	(542.757.894,20)
2078	4.511.306,85	19.040.902,73	(557.287.490,07)
2079	4.506.569,85	18.791.442,27	(571.572.362,49)
2080	4.506.859,19	18.517.261,96	(585.582.765,26)
2081	4.501.640,39	18.284.119,97	(599.365.244,84)
2082	4.500.354,39	18.062.197,22	(612.927.087,67)
2083	4.498.423,08	17.827.898,99	(626.256.563,58)

QUADRO 5 – Projeção Atuarial

Ano	Receita	Despesas	Saldo
2084	4.495.692,69	17.633.809,55	(639.394.680,44)
2085	4.496.037,51	17.407.323,30	(652.305.966,23)
2086	4.499.814,03	17.192.535,26	(664.998.687,46)
2087	4.495.271,25	17.012.803,59	(677.516.219,80)

Definições:

Nº de Meses no Cálculo do 1º Ano: Proporcional (13 meses).

Receita: Custo Normal apurado (excluída a tx. adm.), aplicado sobre a remuneração dos servidores ativos e sobre proventos que excedem o teto do RGPS + Custo Suplementar apurado, se houver.

Despesa: Aposentadorias (+) Pensões (+) Auxílios.

Saldo: Saldo Anterior (+) Juros de 6% a.a. (meta atuarial) (+) Receita (-) Despesa.

QUADRO 6 – Parecer Atuarial

QUADRO 7 – Certificado

Certifico para os devidos fins, que este Demonstrativo representa o Resumo do Cálculo Atuarial por mim realizado, sendo os resultados de minha inteira responsabilidade para quaisquer aspectos legais.

7.1 Atuário Responsável pela Avaliação

Nome: Gustavo Adolfo Carrozzino
MIBA: 1018
CPF: 014.926.357/07
Correio
eletrônico: gustavo@brasilisconsultoria.com.br
Telefone: (31) 3466-3552

Certifico para os devidos fins, que este Demonstrativo representa o Resumo do Cálculo Atuarial por mim realizado, sendo os resultados de minha inteira responsabilidade para quaisquer aspectos legais.

7.2 Representante Legal do RPPS

Nome:
Cargo:
CPF:
Correio
eletrônico:
Telefone:

GRUPO FINANCEIRO

Conforme a Lei Municipal nº. 3.794, de 19 de outubro de 2011, o Grupo Previdenciário custeará as despesas previdenciárias relativas aos servidores admitidos até 31 de janeiro de 1998.

10) Perfil da População – Grupo Financeiro

10.1. Distribuição da População por Segmento

A população analisada do Grupo Financeiro, em termos quantitativos, está distribuída da seguinte forma:

Tabela 43 – Quantitativo da População Estudada por Segmento – Grupo Financeiro

Ativos	Aposentados	Pensionistas
567	121	22

Fonte: Banco de dados disponibilizado pelo Município.

Elaboração: Brasilis Consultoria.

Atendendo ao que dispõe o artigo 40 da Constituição Federal, com a redação ajustada pela EC nº 41/03, transcrito a seguir, foram considerados nesta avaliação atuarial os servidores titulares de cargos efetivos. Dessa forma, quando, neste texto, mencionarmos o termo “servidores ativos”, estaremos na verdade nos referindo aos servidores titulares de cargo efetivo.

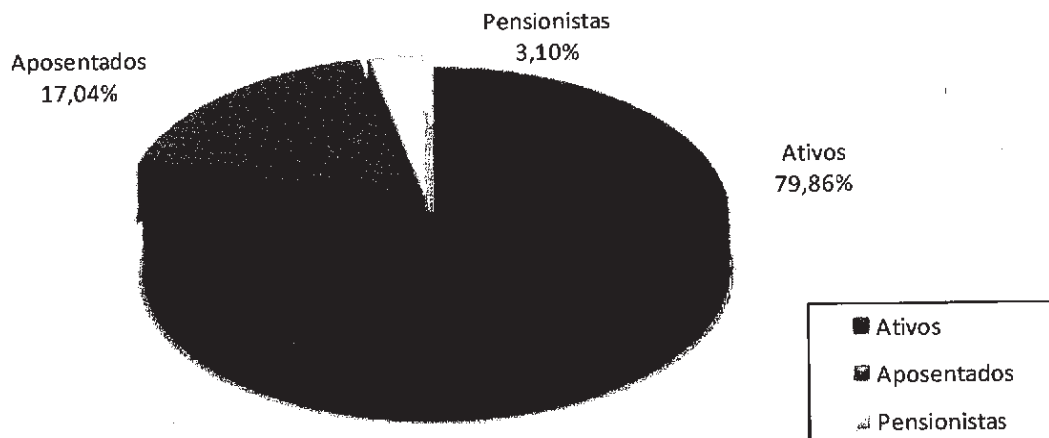
Art. 40. Aos servidores titulares de cargos efetivos da União, dos Estados, do Distrito Federal e dos Municípios, incluídas suas autarquias e fundações, é assegurado regime de previdência de caráter contributivo e solidário, mediante contribuição do respectivo ente público, dos servidores ativos e aposentados e dos pensionistas, observados critérios que preservem o equilíbrio financeiro e atuarial e o disposto neste artigo.

...

§ 13. Ao servidor ocupante, exclusivamente, de cargo em comissão declarado em lei de livre nomeação e exoneração bem como de outro cargo temporário ou de emprego público, aplica-se o regime geral de previdência social.

O contingente populacional para cada um dos segmentos analisados apresentou a seguinte distribuição:

Gráfico 7 – Distribuição da População Estudada por Segmento – Grupo Financeiro



Fonte: Banco de dados disponibilizado pelo Município.
Elaboração: Brasilis Consultoria.

Analisando a composição da população de servidores do Grupo Financeiro, verifica-se que o total de aposentados e pensionistas representa uma parcela de 20,14%. Esta distribuição aponta para uma proporção de 3,97 servidores ativos para cada servidor inativo ou dependente em gozo de benefício, conforme demonstrado no quadro a seguir.

Tabela 44 – Proporção entre Servidores Ativos / Aposentados e Pensionistas – Grupo Financeiro

Discriminação	Ativos	Aposentados e Pensionistas	Proporção Ativos / Aposentados e Pensionistas
Quantitativo	79,86%	20,14%	3,97

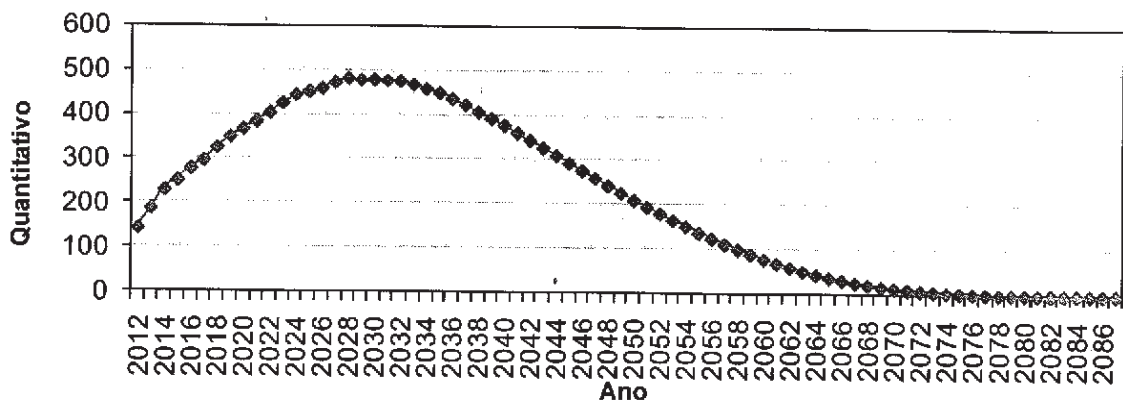
Fonte: Banco de dados disponibilizado pelo Município.
Elaboração: Brasilis Consultoria.

É importante considerar que à medida que o tempo passa, o número de participantes em gozo de benefício aumenta, alterando significativamente tal proporção, podendo chegar à equiparação.

O gráfico seguinte demonstra a evolução da população de servidores aposentados e pensionistas do Grupo Financeiro do Município de Lavras prevista para as próximas décadas. Esta previsão é realizada considerando as possibilidades de

desligamento que o grupo está sujeito, quais sejam: falecimento, aposentadoria e invalidez.

Gráfico 8 – Projeção do Quantitativo de Servidores Aposentados e Pensionistas – Grupo Financeiro



Obs.: Esta projeção considera a reposição do servidor por outro com as mesmas características daquele que se desligou quando de sua admissão no Governo Municipal.

Fonte: Banco de dados disponibilizado pelo Município.

Elaboração: Brasilis Consultoria.

Observa-se que o crescimento de indivíduos em gozo de benefício é expressivo, evoluindo até atingir um ponto máximo em 2028, a partir daí, sofre uma redução até que o grupo seja extinto.

10.2. Composição da Despesa com Pessoal por Segmento – Grupo Financeiro

Os gastos com pessoal por segmento estão representados conforme a seguinte composição: